

〔特別研究班 1〕

大学における休・退学，留年学生に関する調査

第 29 報

2009 年 3 月発行

茨城大学保健管理センター

内田千代子

はじめに

大学生の就学状況はメンタルヘルスとの関連が深く，休・退学（死亡を含む），留年学生の現状と動向を知ることは，学生支援をする際に重要である。

1960 年代より，意欲減退学生，スチューデントアパシーの問題は，大学生のメンタルヘルスに関わるものにとって深刻なテーマであり続けてきた。休・退学，留年学生の中にこのような問題を抱える学生を多く見る。さらに自殺その他の精神疾患もこの中に認めることは稀でない。

茨城大学保健管理センターでは 1979・昭和 54 年度からこの調査の事務局として集計，分析，まとめを行っている。今回の調査は，2007・平成 19 年に行った調査，つまり 2006・平成 18 年 4 月から 2007・平成 19 年 3 月までの在籍学生についての調査で，第 29 回目の調査である。なお 1999・平成 11 年度から，国立大学法人保健管理施設協議会メンタルヘルス委員会が研究母体となっている。2003・平成 15 年度より，本調査と同方法で，大学院を対象とした調査も行われている。

毎年調査は三つの柱からなる。休・退学，留年学生数統計調査（休・退学，留年率の算出），休・退学の実態調査，及び，死亡学生実態調査である。

2005・平成 17 年度調査対象である第 28 報¹⁾では，10 年前の結果との比較を試みて「学生の健康白書 2005」に転載している⁴⁾。

[1] 目的

本調査では，学生の休学，退学，留年に関する最新の動向および，学生の死亡の実態について明らかにし，その関連要因について検討し，学生支援に役立てる。

[2] 調査方法

国立大学に対し調査への参加の可否を書面にて尋ねて同意の得られた各大学担当部署へ，休・退学，留年学生に関する調査用ファイル（学生数統計調査，休・退学理由についての実態調査，死亡実態調査）を送付し，回答を集計した。今年度より，6 年制の医学部，歯学部，獣医学部に，一部の薬学部を加えて集計した（4 年制と 6 年制との区別が明確な大学のみ）。

[2]-A 休・退学(死亡を含む)，留年学生数統計調査

調査対象 (表 1・図 1) : 2007 年度調査に参加した大学名を表 1 に，1978・昭和 53 年度～2007・平成 19 年度までの母集団学生数と参加大学数の経年推移を図 1 に示した。国立大学 83 校中 74 校（合併前の大学数で考えると 95 校のうち 85 校）の 2007・平成 19 年度の在籍学生総数は 403,399 人となった。昨年度に対し 12,873 人増加した。男子 260,756 人，女子 142,643 人，比率 (%) は，65 : 35 であった。

表1 2007・平成19年度 休・退学(死亡を含む),留年学生数統計調査参加大学名

(調査対象年度:2006・平成18年度)

北海道大学	北海道教育大学	室蘭工業大学	帯広畜産大学	旭川医科大学
北見工業大学	弘前大学	岩手大学	東北大学	宮城教育大学
秋田大学	山形大学	福島大学	茨城大学	宇都宮大学
群馬大学	埼玉大学	千葉大学	東京大学	東京医科歯科大学
東京学芸大学	東京農工大学	東京工業大学	お茶の水女子大学	電気通信大学
一橋大学	横浜国立大学	新潟大学	長岡技術科学大学	上越教育大学
金沢大学	信州大学	岐阜大学	静岡大学	浜松医科大学
愛知教育大学	名古屋工業大学	豊橋技術科学大学	三重大学	滋賀大学
滋賀医科大学	京都教育大学	京都工芸繊維大学	大阪大学	大阪教育大学
兵庫教育大学	奈良教育大学	奈良女子大学	和歌山大学	鳥取大学
岡山大学	広島大学	山口大学	徳島大学	鳴門教育大学
香川大学	愛媛大学	福岡教育大学	九州工業大学	長崎大学
熊本大学	鹿児島大学	鹿児島大学	琉球大学	

合併大学 ()内の大学は合併により名称が変更された。
 筑波大学(+図書館情報大学) 東京海洋大学(東京水産大学+東京商船大学)、
 福井大学(+福井医科大学) 富山大学(+富山医科薬科大学)
 山梨大学(+山梨医科大学) 高知大学(+高知医科大学)
 佐賀大学(+佐賀医科大学) 神戸大学(+神戸商船大学)
 九州大学(+九州芸術工科大学) 大分大学(+大分医科大学)

以上74校(ただし、合併前の数え方では85校)

※ その他1校の参加がありましたが、学生数統計調査結果で、休退学留年学生の入学年度ごとの人数が不明のため、今回の調査の集計には含めていません。ご了承願います。

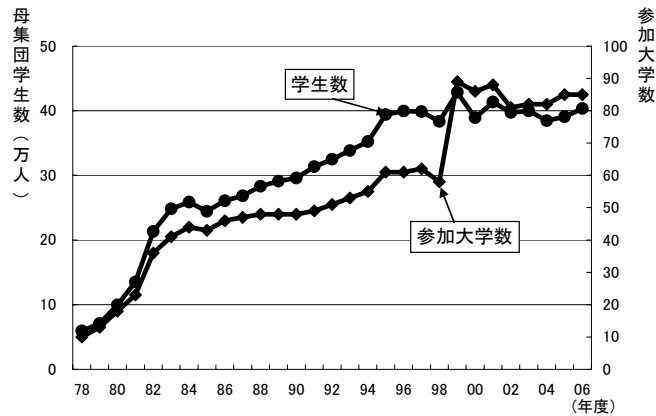


図1 母集団学生数・参加大学数の経年推移

調査内容：学校基本調査に提出する 2006・平成 18 年 4 月 30 日現在の定員数・在籍学生数と、2006・平成 18 年度 1 年間の休学・退学・死亡・留年学生の実人数を調査した。これをもとにして全在籍学生数に対する平均の休学率・退学率・死亡率・留年率を算出し、男女別・専攻別に表 4 に示した。なお留年学生は、「最低修業年限を越えて在籍する学生」と定義し、取得単位数や教務の取り決めに関係なく、4 年制学部では 5 年以上、6 年制学部では 7 年以上在籍している学生を一括して留年学生とした。全在籍学生数に対する「留年学生数」の割合をもとめた。表 4 をもとに、休・退学、留年率の経年推移を図 2、専攻別・男女別の各率を図 3 に示し検討した。専攻別の休・退学、留年率の最大・最小値を表 5 に示した。

なお、学生数統計調査のうち休学と退学に特化し、専攻別に学年別(入学年度別)毎の男女別人数と各在籍学生数比を示したものが、表 6 である。

[2]-B 休・退学理由についての実態調査

調査対象(表 2)：休・退学、留年学生数統計調査に参加した 74 大学のうち、さらに実態調査に参加した有志 50 大学(67.5%)の休・退学学生である。参加大学を表 2 に示した。休学者は 9,931 人(74 大学全体)のうち 6,240 人(48 大学)、退学者は 6,018 人(74 大学全体)のうち 3,576 人(48 大学)が対象である。

この実態調査は、1998・平成 10 年度まで 10 数校の参加で、学生数統計調査参加大学の約 1/5 程度であった。1999・平成 11 年度以後、学生数統計調査に参加した大学の約半数が参加している。

なお、休・退学、留年学生数統計調査の休学率、退学率と、実態調査参加大学の休学率、退学率に大きな差がある場合は、休・退学理由実態調査の結果が全体の傾向を示すとはいえない。

表2 2007・平成19年度 休・退学実態調査参加大学名

(調査対象年度:2006・平成18年度)

北海道大学	帯広畜産大学	旭川医科大学	北見工業大学	宮城教育大学
茨城大学	宇都宮大学	群馬大学	千葉大学	東京医科歯科大学
東京学芸大学	東京農工大学	東京工業大学	東京海洋大学	お茶の水女子大学
一橋大学	新潟大学	長岡技術科学大学	上越教育大学	富山大学
金沢大学	福井大学	山梨大学	信州大学	岐阜大学
静岡大学	浜松医科大学	愛知教育大学	名古屋工業大学	三重大学
滋賀大学	滋賀医科大学	京都工芸繊維大学	大阪大学	兵庫教育大学
神戸大学	奈良教育大学	和歌山大学	徳島大学	鳴門教育大学
愛媛大学	福岡教育大学	九州大学	九州工業大学	佐賀大学
長崎大学	熊本大学	大分大学	鹿屋体育大学	琉球大学

(以上、統計調査に参加した74校中50校)

※ その他1校の参加がありましたが、実態調査結果で一身上の都合、不明・不詳・未記入・未調査などが 40%以上を占める場合、今回の調査の集計には含めていません。ご了承ください。

調査内容(表 3) : 休・退学学生それぞれの、(1)専攻(4年制文理系,6年制),(2)学年別(入学年度別),(3)性別,(4)大学への届出理由,(5)休・退学理由の詳細,(6)ICD-10³⁾診断,(7)保健管理センター関与の有無を調査した。

理由については表3のように、身体疾患、精神障害、消極的理由、積極的理由、環境要因、不詳の6グループに分類した。「消極的」「積極的」とは、本人の主観とは関係なく、大学教育路線に残るか離れるかの意味である。例えば、“進路変更”でも、4年制の大学に在籍しているにもかかわらず短大や専門学校に行く場合は「消極的」とし、他大学受験の場合には「積極的」としている。「精神障害」群は診断が下された場合である。「消極的理由」のうち、3-1は“スチューデントアパシー”と明記された場合、及び“精神障害の疑い”、“自殺の疑い”である。3-2は、その他の「消極的理由」であるが、“学業不振”

“単位がとれない”などの“学業上の問題”および、“意欲減退”等が多くを占め、いわゆる“スチューデントアパシー”の学生の比率が高いと思われる。診断を受ければ「精神障害」とされる可能性が高い。「積極的理由」として多いのは、“海外留学”“他大学入学・入学準備”などである。「環境要因」は、“経済的な理由”や“家族の介護”など自分以外の要因である。

そして、経年推移を比較検討し、在籍学生数に対する休学率を図4、退学率を図6に示した。

在籍学生数に対する割合を男女別・専攻別に図5・図7に示した。休・退学者の中での割合も算出し、図8・図9に示した。

休・退学理由となる精神障害の内訳を図10に示した。診断にはICD-10³⁾(表7)を用いた。

学生数統計調査での大学の事務手続き上の退学理由の内訳は図11に示した。

表3 休学・退学理由のグループ分類基準

分類	具体的理由
1	身体疾患群 病気・傷害、リハビリなど、《傷病による死亡・事故死》
2	精神障害群 精神障害(スチューデント・アパシーは除外)《自殺》 3-1.スチューデント・アパシー、精神障害の疑い、《自殺の疑い》 3-2.勉学意欲の減退・喪失、単位不足
3	消極的理由群 (大学教育路線から離れるような理由) 留年による履修科目上の都合 学外団体活動、アルバイトや趣味 進路変更(短大、専門学校)、就職 触法行為
4	積極的理由群 (大学教育路線にあり、更に積極的な理由) 海外留学・研修、《海外留学延長》 進路変更(他大学・他学科再受験)《他大学合格》 資格取得準備、就職再トライ 《飛び級》
5	環境要因群 経済的理由 家庭の都合・家族の看護 結婚・出産・育児など、災害
6	不詳 「一身上の理由」、行方不明、未調査、調査不能など

注) 表中の《 》は、退学にのみ該当する理由を示す。

[2]-C 死亡学生実態調査

調査対象(表 1) : 死亡学生実態調査の調査対象は、[2]-Aの休・退学、留年学生数統計調査と同じである。参加大学名は表1に示した。国立大学83校中74校(合併前大学数95校のうち85校)、2006・平成18年度の在籍学生総数403,399人。(男子260,756人・64.64%,女子142,643人・35.36%)

調査内容 : 例年どおり、大学在学中に死亡した学生それぞれの、(1)専攻(4年制文理系,6年制),(2)学年別(入学年度別),(3)年齢,(4)親との同居の有無(自殺及び自殺の疑い者のみ),(5)性別,(6)

大学への届出の死因,(7)死亡月日,(8)実際の死亡状況詳細,(9)精神障害の有無,(10)ICD-10³⁾診断(自殺及び自殺の疑い者のみ),(11)保健センター関与の有無について調査した。その結果から、死因別・専攻別・男女別の死亡者数と死亡率を表8・図12(男女合計のみ)に示し、死因別死亡率の経年推移を図13に示した。死因別・専攻別・男女別・学年別(入学年度別)の死亡者の詳細を表9に示し、死亡者数と死亡率を表10・図14・図15に示し検討した。

[3] 結果

[3]-A 休・退学(死亡を含む), 留年学生数
統計調査

1. 統計調査結果(表4)

統計調査で得られた休学・退学・死亡・留年学生数から在籍学生数比(専攻別・男女別)を算出し、表4に示した。

表4 休学・退学・死亡・留年学生数と率(専攻別・男女別)

(調査対象年度:2006・平成18年度)

資料提供大学数/国立大学数	総計		4年制学部				6年制学部・学科	
	※ 74/83	85/95	文理合計	文系	理系	医・歯・獣医・薬		
定員	366,861		339,383	144,593	194,790	27,478		
在籍学生数 A	403,399		374,901	161,223	213,678	28,498		
うち男子 B (D%)	260,756 (64.64%)		241,768 (64.49%)	80,249 (49.78%)	161,519 (75.59%)	18,988 (66.63%)		
うち女子 C (E%)	142,643 (35.36%)		133,133 (35.51%)	80,974 (50.22%)	52,159 (24.41%)	9,510 (33.37%)		
休学学生数 F (G%)	9,931 (2.46%)		9,453 (2.52%)	4,343 (2.69%)	5,110 (2.39%)	478 (1.68%)		
うち男子 H (I%)	6,699 (2.57%)		6,358 (2.63%)	2,339 (2.91%)	4,019 (2.49%)	341 (1.80%)		
うち女子 J (K%)	3,232 (2.27%)		3,095 (2.32%)	2,004 (2.47%)	1,091 (2.09%)	137 (1.44%)		
退学学生数 L (M%)	6,018 (1.49%)		5,898 (1.57%)	2,049 (1.27%)	3,849 (1.80%)	120 (0.42%)		
うち男子 N (O%)	4,830 (1.85%)		4,735 (1.96%)	1,417 (1.77%)	3,318 (2.05%)	95 (0.50%)		
うち女子 P (Q%)	1,188 (0.83%)		1,163 (0.87%)	632 (0.78%)	531 (1.02%)	25 (0.26%)		
死亡学生数 R (S%)	118 (0.029%)		110 (0.029%)	51 (0.032%)	59 (0.028%)	8 (0.028%)		
うち男子 T (U%)	88 (0.034%)		82 (0.034%)	30 (0.019%)	52 (0.032%)	6 (0.032%)		
うち女子 V (W%)	30 (0.021%)		28 (0.021%)	21 (0.013%)	7 (0.013%)	2 (0.021%)		
留年学生数 X (Y%)	22,355 (5.54%)		21,556 (5.75%)	9,222 (5.72%)	12,334 (5.77%)	799 (2.80%)		
うち男子 Z (AA%)	18,135 (6.95%)		17,491 (7.23%)	6,394 (7.97%)	11,097 (6.87%)	644 (3.39%)		
うち女子 AB (AC%)	4,220 (2.96%)		4,065 (3.05%)	2,828 (3.49%)	1,237 (2.37%)	155 (1.63%)		

- 注 1)夜間部生および外国人留学生は除く。
 2)退学学生数には死亡学生数も含む。
 3)在籍学生数のうち男子の比率、女子の率は、在籍学生数に対する百分比である。(D=B/A, E=C/A)
 4)休学・退学・死亡および留年学生の率は、在籍学生数に対する百分比である。
 (G=F/A, I=H/B, K=J/C, M=L/A, O=N/B, Q=P/C, S=R/A, U=T/B, W=V/C, Y=X/A, AA=Z/B, AC=AB/C)

※左は合併後の参加大学数/合併後の全大学数、右は合併を考慮せずに算出した参加大学数/合併前までの全大学数

2. 休・退学率の経年推移-在籍学生数比(図2-1)

休学率と退学率の傾向を比較するため、経年推移を図2-1に示した。休・退学率は上昇曲線を描いてきたが、最近の数年間は様相が変化してきている。また、1989・平成元年度に退学率と休学率とが入れ替わって休学が退学を上回り、それ以降休学率の方が高い傾向が続いている。

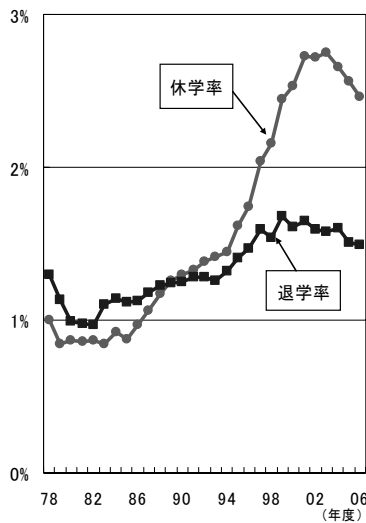


図2-1 休学と退学の経年推移

3. 休学率-在籍学生数比(図2-2)

表4より、全体休学率は2.46%(9,931人)、男子休学率は2.57%(6,699人)、女子休学率は2.27%(3,232人)であった。経年推移を図2-2に示した。全体の休学率は、前年度より0.1%の減少であった。1995・平成7年度頃から急増傾向にあったが、2001・平成13年度より横ばい傾向で、2004・平成16年度より3年連続減少した。男女別でみると、男子は前年度に比べて0.08%減少し、3年連続の減少となった。女子は、2005・平成17年度に比べて0.14%減少した。女子の休学率の方が低いのは例年どおりである。

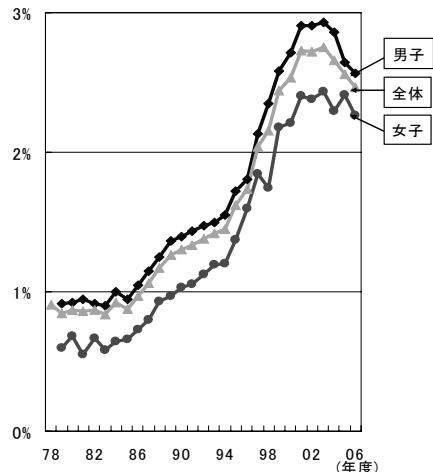


図2-2 休学率の年次推移(男女別)

4. 退学率—在籍学生数比 (図 2-3)

表 4 より, 全体退学率は 1.49% (6,018 人), 男子退学率は 1.85% (4,830 人), 女子退学率は 0.83% (1,188 人) であった。経年推移を図 2-3 に示した。全体の退学率は, 前年度より 0.02%減少した。1994・平成 6 年度頃から急増傾向にあったが, 2000・平成 12 年度にやや下がり, その後横ばいから減少傾向にある。2006・平成 18 年度は男子が 0.01%, 女子が 0.05%前年度より減少している。休学と同様に, 退学率も女子の方が低いが, その男女差は約 1% (男 1.85%, 女 0.83%) である。

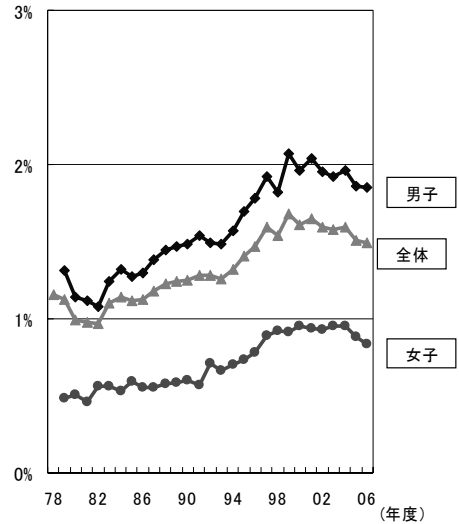


図 2-3 退学率の年次推移(男女別)

5. 留年率—在籍学生数比 (図 2-4)

表 4 より, 全体留年率は 5.54% (22,355 人), 男子留年率は 6.95% (18,135 人), 女子留年率は 2.96% (4,220 人) であった。経年推移を図 2-4 に示した。全体の留年率は, 1990・平成 2 年度から増加曲線を描いていたが, 2002・平成 14 年度より 5 年連続減少している。2006・平成 18 年度の留年率は, 5.54%, 22,355 人で, 前年度より 0.35%減少している。休学, 退学と同様に, 留年率も女子の方が低いが, 留年率の男女差は特に大きく, 約 4% (男 6.95% 女 2.96%) のひらきがある。しかし, 近年は, 男女差は縮小傾向にある。前年度と比較すると, 男子は 0.51%減少, 女子は 0.15%減少している。男子は 4 年連続で約 0.4~0.7%ずつ減少しているが, 女子では 2001・平成 13 年度より約 0.2%以内の増減でほぼ横ばい傾向である。

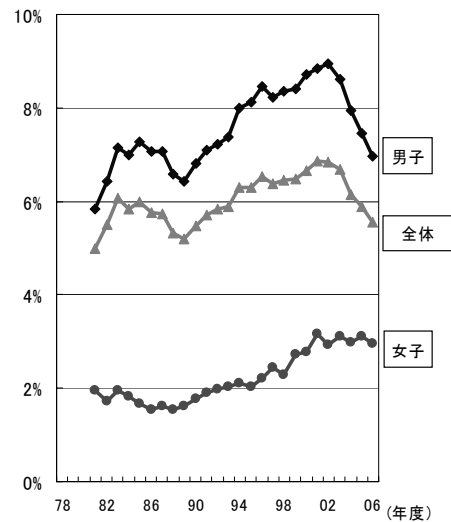


図 2-4 留年率の年次推移(男女別)

6. 休・退学率, 留年率の最小値・最大値 (表 5)

休・退学率, 留年率の最小値・最大値を表 5 に示した。休学率では, 文系が最小値 0.5%, 最大値 7

.2%, 理系で 0.0%, 5.8%, 退学率では, 文系 0.4%, 2.5%, 理系 0.0%, 4.0%, 留年率では, 文系 0.0%, 12.8%, 理系 0.0%, 10.5%である。大学間の較差は大きい。

表 5 休・退学率, 留年率の最小値・最大値

(調査対象年度:2006・平成 18 年度)

	休学率(%)		退学率(%)		留年率(%)	
	文系	理系	文系	理系	文系	理系
最小値	0.5	0.0	0.4	0.0	0.0	0.0
最大値	7.2	5.8	2.5	4.0	12.8	10.5

7. 専攻別(4年制文理系, 6年制)・男女別の休・退学, 留年率(図3-1~3-3)

表4より, 専攻別・男女別に6グループに分け, それぞれの休学・退学・留年の各率を算出し, 図3-1~図3-3に示した。4年制文系, 4年制理系, 6年制の専攻別の特徴を探る際には各率に男女差があるため, 単純に専攻間の差を論じることはできない。

2006・平成18年度の結果は例年通りである。休学では文系男女と理系男子が多い。2005年度と比べて文系女子が2.81%から2.47%と減少している。6年制が少ない。退学では理系男子が特に多いが文系男子も多く, 4年制男子が全体として多い。6年制は少ない。留年は男子が非常に多く, 特に文系男子が多く, 女子は, 4年制, 6年制ともに少ない。

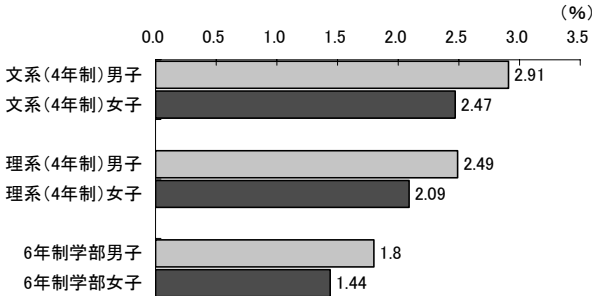


図3-1 休学率(専攻別・男女別)2006年度

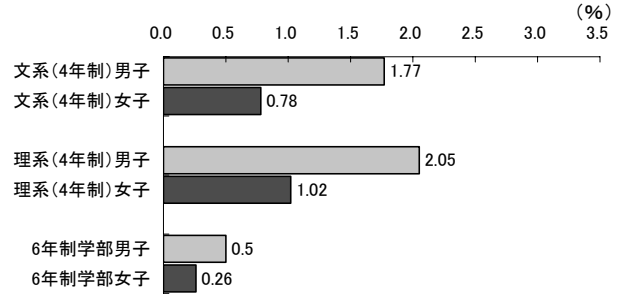


図3-2 退学率(専攻別・男女別)2006年度

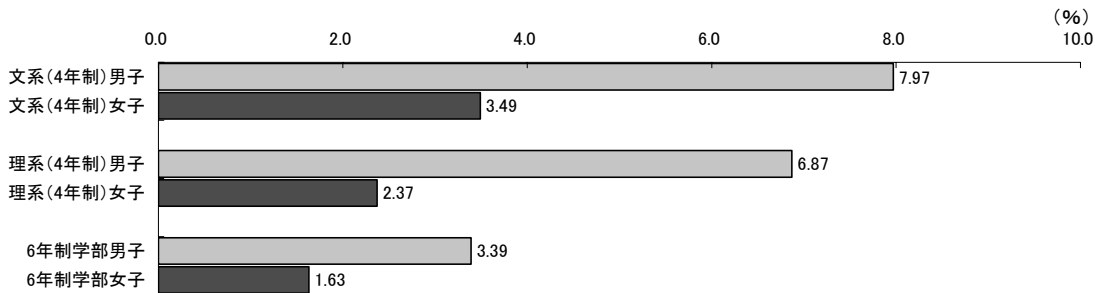


図3-3 留年率(専攻別・男女別)2006年度

8. 学年別(入学年度別)・男女別・専攻別(4年制文理系, 6年制)の休・退学者数とその率(表6)

学年別(入学年度別)・男女別・専攻別の休・退学者数とその率を表6として示した。

表6 入学年度別・男女別・専攻別の休・退学者数と率

(調査対象年度:2006・平成18年度)

入学年度		在籍学生数				休学				退学			
		4年制学部		6年制学部		4年制学部		6年制学部		4年制学部		6年制学部	
		文理計	文系	理系	医・歯・獣医・薬	文理計	文系	理系	医・歯・獣医・薬	文理計	文系	理系	医・歯・獣医・薬
2006	全体	88,325	38,311	50,014	4,647	638 (0.72%)	200 (0.52%)	438 (0.88%)	30 (0.65%)	680 (0.77%)	219 (0.57%)	461 (0.92%)	28 (0.60%)
	男子	56,188	18,639	37,550	3,088	430 (0.77%)	118 (0.63%)	312 (0.83%)	20 (0.65%)	499 (0.89%)	145 (0.78%)	354 (0.94%)	20 (0.65%)
	女子	32,137	19,673	12,464	1,559	208 (0.65%)	82 (0.42%)	126 (1.01%)	10 (0.64%)	181 (0.56%)	74 (0.38%)	107 (0.86%)	8 (0.51%)
2005	全体	88,156	38,291	49,865	4,379	938 (1.06%)	368 (0.96%)	570 (1.14%)	36 (0.82%)	727 (0.82%)	267 (0.70%)	460 (0.92%)	14 (0.32%)
	男子	57,120	19,526	37,594	2,983	616 (1.08%)	193 (0.99%)	423 (1.13%)	27 (0.91%)	511 (0.89%)	150 (0.77%)	361 (0.96%)	12 (0.40%)
	女子	31,036	18,765	12,271	1,396	322 (1.04%)	175 (0.93%)	147 (1.20%)	9 (0.64%)	216 (0.70%)	117 (0.62%)	99 (0.81%)	2 (0.14%)
2004	全体	89,456	37,815	51,641	4,742	1,537 (1.72%)	696 (1.84%)	841 (1.63%)	89 (1.88%)	743 (0.83%)	219 (0.58%)	524 (1.01%)	11 (0.23%)
	男子	56,769	18,340	38,429	3,164	908 (1.60%)	321 (1.75%)	587 (1.53%)	64 (2.02%)	565 (1.00%)	141 (0.77%)	424 (1.10%)	7 (0.22%)
	女子	32,687	19,475	13,212	1,578	629 (1.92%)	375 (1.93%)	254 (1.92%)	25 (1.58%)	178 (0.54%)	78 (0.40%)	100 (0.76%)	4 (0.25%)
2003	全体	87,819	37,995	49,824	4,678	2,562 (2.92%)	1,198 (3.15%)	1,364 (2.74%)	68 (1.45%)	1,019 (1.16%)	352 (0.93%)	667 (1.34%)	14 (0.30%)
	男子	54,536	17,687	36,849	3,087	1,560 (2.86%)	508 (2.87%)	1,052 (2.85%)	46 (1.49%)	796 (1.46%)	227 (1.28%)	569 (1.54%)	10 (0.32%)
	女子	33,283	20,308	12,975	1,591	1,002 (3.01%)	690 (3.40%)	312 (2.40%)	22 (1.38%)	223 (0.67%)	125 (0.62%)	98 (0.76%)	4 (0.25%)
2002	全体	21,145	8,811	12,334	4,662	3,778 (17.87%)	1,881 (21.35%)	1,897 (15.38%)	90 (1.93%)	2,729 (12.91%)	992 (11.26%)	1,737 (14.08%)	8 (0.17%)
	男子	17,155	6,058	11,097	3,038	2,844 (16.58%)	1,199 (19.79%)	1,645 (14.82%)	59 (1.94%)	2,364 (13.78%)	754 (12.45%)	1,610 (14.51%)	8 (0.26%)
	女子	3,990	2,753	1,237	1,624	934 (23.41%)	682 (24.77%)	252 (20.37%)	31 (1.91%)	365 (9.15%)	238 (8.65%)	127 (10.27%)	- (0.00%)
2001	全体				4,591				54 (1.18%)				11 (0.24%)
	男子				2,984				34 (1.14%)				9 (0.30%)
	女子				1,607				20 (1.24%)				2 (0.12%)
2000	全体				799				111 (13.89%)				34 (4.26%)
	男子				644				91 (14.13%)				29 (4.50%)
	女子				155				20 (12.90%)				5 (3.23%)
合計	全体	374,901	161,223	213,678	28,498	9,453 (2.52%)	4,343 (2.69%)	5,110 (2.39%)	478 (1.68%)	5,898 (1.57%)	2,049 (1.27%)	3,849 (1.80%)	120 (0.42%)
	男子	241,768	80,249	161,519	18,988	6,358 (2.63%)	2,339 (2.91%)	4,019 (2.49%)	341 (1.80%)	4,735 (1.96%)	1,417 (1.77%)	3,318 (2.05%)	95 (0.50%)
	女子	133,133	80,974	52,159	9,510	3,095 (2.32%)	2,004 (2.47%)	1,091 (2.09%)	137 (1.44%)	1,163 (0.87%)	632 (0.78%)	531 (1.02%)	25 (0.26%)

※率は、各入学年度毎の在籍学生数に対する百分比を示す。

4年制では2002の欄に2002年以前の入学者を, 6年制では2000の欄に2000年以前の入学者を記載

表6より, 4年制文系, 理系の休学率では, ともに留年生(つまり5年次以上)で最も高い。次に高い

のは、4年次である。退学率も留年生で最も高い。6年制でも、やはり留年生(つまり7年次以上)で休・退学率が高い。6年制の退学では、留年生の次に高いのが1年次であるのは、すべて例年通りの結果である。

[3]-B 休・退学理由についての実態調査結果

1. 休学率—在籍学生数比・理由別経年推移(図4-1・図4-2)

休学理由についての実態調査に参加しているのは48校・在籍学生数245,173人で、学生数統計調査に参加した74校・403,399人の内、60.8%になる。2006・平成18年度の実態調査の平均休学率は、2.55%で、学生数統計調査の平均休学率2.46%より0.09%高い。「消極的理由」0.89%、「積極的理由」0.64%、「環境要因」0.53%、「不詳」0.13%、「精神障害」0.25%、「身体疾患」0.10%であった。

休学率(在籍学生数比)の理由グループ別経年推移を図4-1に示した。図4-1をみると実態調査の休学率に平行するように「積極的理由」の上下が認められる。第25報の報告書に記したように、1999、2001

～2004年度にのみ参加した大規模A大学の影響が大きいことが判明した。大規模A大学の休学者数は、実態調査全体休学数の1999年度33.6%、2001年度23.7%、2002年度13.3%、2003年度8.9%、2004年度8.0%であった。1999、2001年度は、特に割合が大きかった。A大学は「積極的」休学が多い。2006・平成18年度はA大学の実態調査への参加はなかった。

図4-2にA大学を除いた理由グループ別経年推移を作成した。これを見ると、1988・昭和63年頃から留学、司法試験の勉強などの「積極的理由」が多くなり、1989・平成元年度から1996・平成8年度頃までは「積極的理由」が「消極的理由」の2倍弱であったが、1997・平成9年以降は「積極的理由」と「消極的理由」は同程度である。「消極的理由」は2003年度から4年連続で「積極的理由」を上回って最も多い理由となっている。さらに「環境要因」群が1995・平成7年度頃より増加し、2001・平成13年度まで急増した。その後もかなりの率となっている。

「身体疾患」群の割合は毎年0.1%前後であり大きな変化はない。「精神障害」群は毎年0.1%～0.2%前後であるが、2003年度よりやや増加傾向にある。

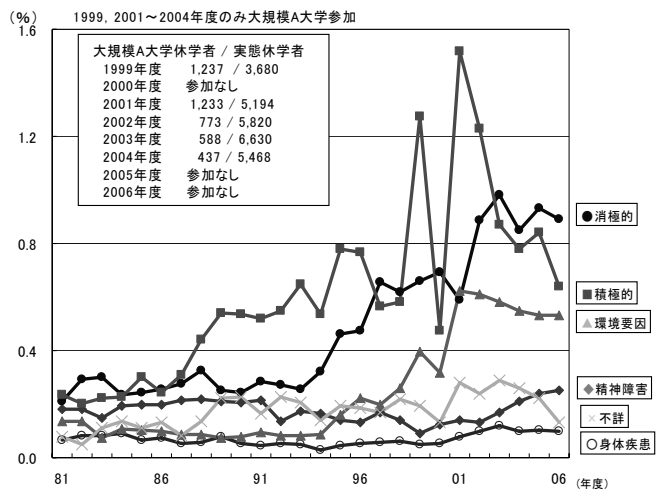
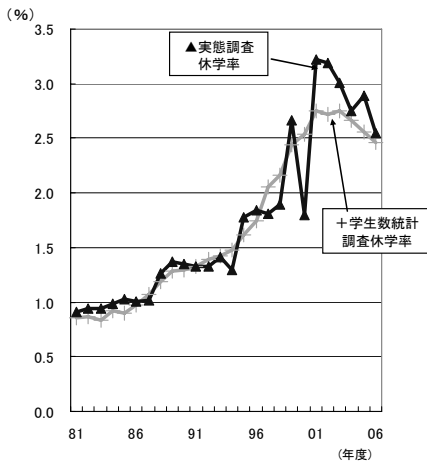


図4-1 休学率(在籍学生数比)・理由別経年推移

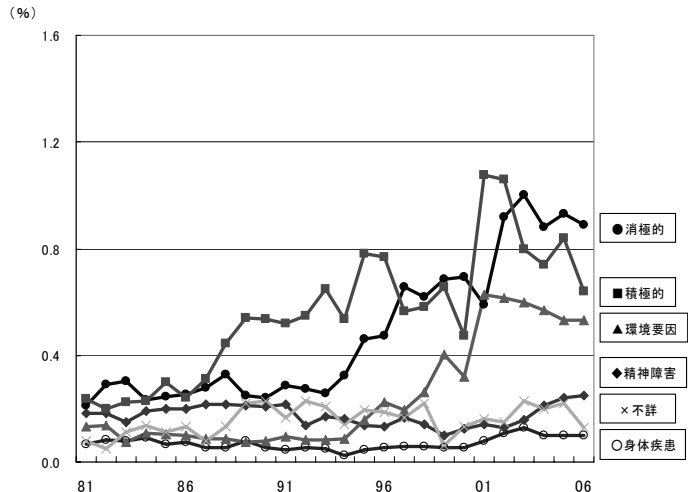
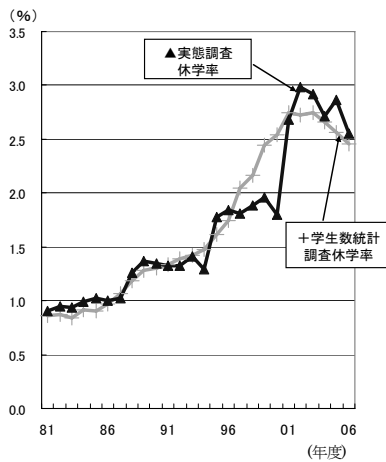


図4-2 休学率(在籍学生数比)・理由別経年推移 ※大規模大学1校除く

2. 休学理由毎の在籍学生数に対する割合 男女別 (図5-1)・専攻別 (図5-2)

休学率(在籍学生数比)の理由別・男女別・専攻別を、図5-1・図5-2に示した。図5-1の男女別で

見てみると、「消極的理由」で男子が多く、「積極的理由」で女子が多い。図5-2の専攻別では、「積極的理由」で文系が多く、「消極的理由」で理系が多い。28報に記したが、例年と同様の結果である。

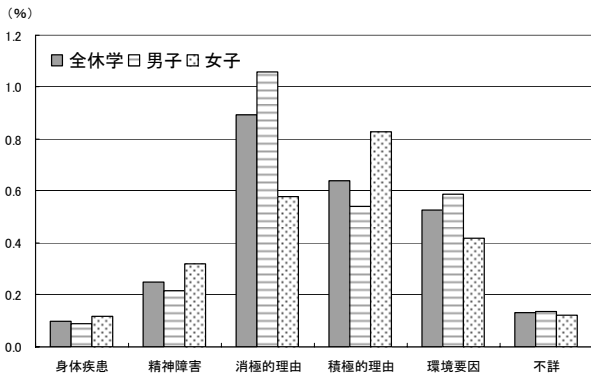


図5-1 2006年度 休学理由毎の在籍学生数に対する割合(男女別)

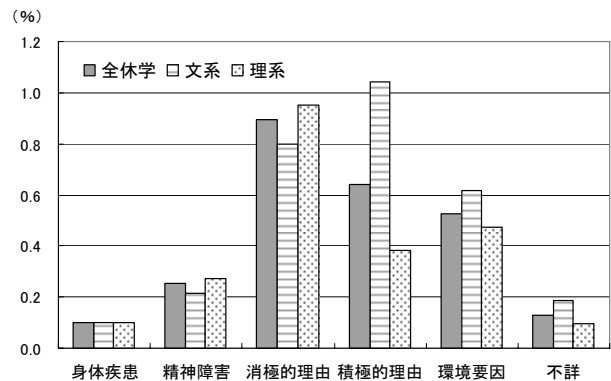


図5-2 2006年度 休学理由毎の在籍学生数に対する割合(専攻別)

3. 退学率—在籍学生数比・理由別経年推移 (図6)

退学理由についての実態調査に参加しているのは48校・在籍学生数244,057人で、学生数統計調査に参加した74校・403,399人の内、60.5%になる。2006・平成18年度の実態調査の平均退学率は、1.48%で学生数統計調査の平均退学率1.47%より0.02%低い。「消極的理由」0.80%、「積極的理由」0.26%、「不詳」0.18%、「環境要因」0.14%、「精神障害」0.05%、「身体疾患」0.04%であった。

退学率(在籍学生数比)・理由グループ別の経年推移を図6に示した。図6を見ると、退学理由として「消極的理由」群が相変わらず多く、在籍学生数比で0.8%以上を示している。次に「積極的理由」群が多い。それまで急増していた「環境要因」群が、最近の数年間は、やや減少傾向である。「精神障害」(0.05%)群は毎年同程度である。「身体疾患」群は0.04%である。

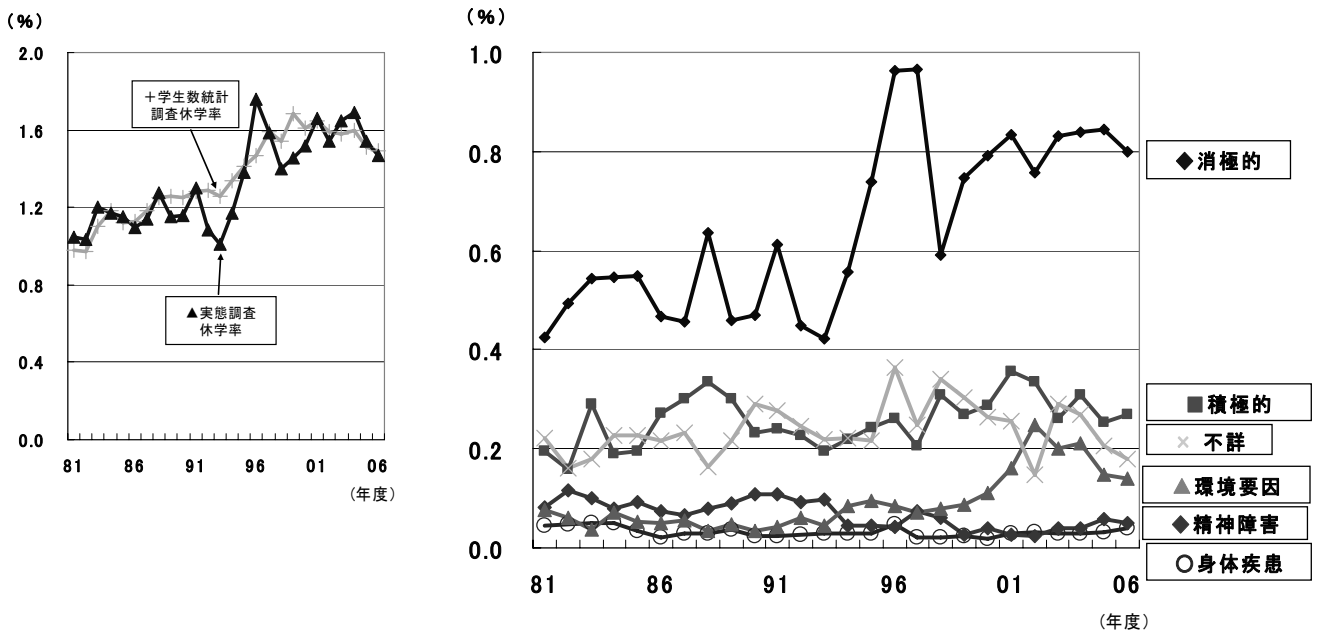


図6 退学率(在籍学生数比)・理由別経年推移

4. 退学理由毎の在籍学生数に対する割合 理由別・男女別(図7-1)・専攻別(図7-2)

退学率(在籍学生数比)の理由別・男女別・専攻別を、図7-1・図7-2に示した。図7-1の男女別を

見ると「消極的理由」では男子が多い。図7-2の専攻別では、「消極的理由」で理系が多い傾向である28報に記した通り例年と同様である。

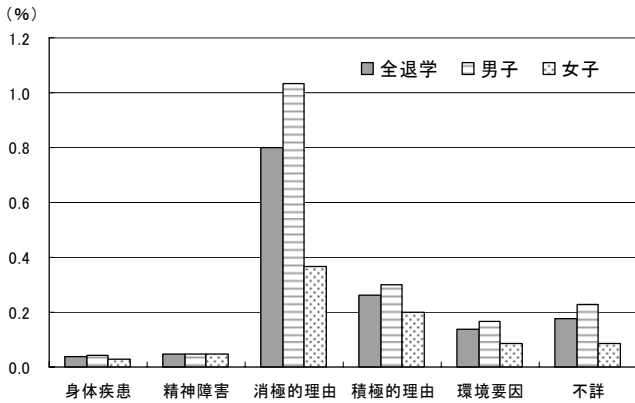


図7-1 2006年度 退学理由毎の在籍学生数に対する割合(男女別)

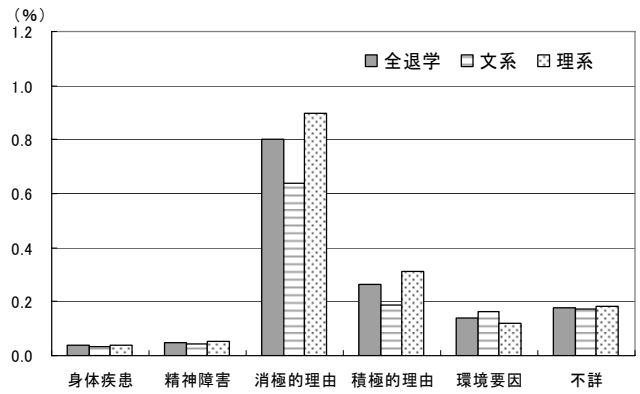
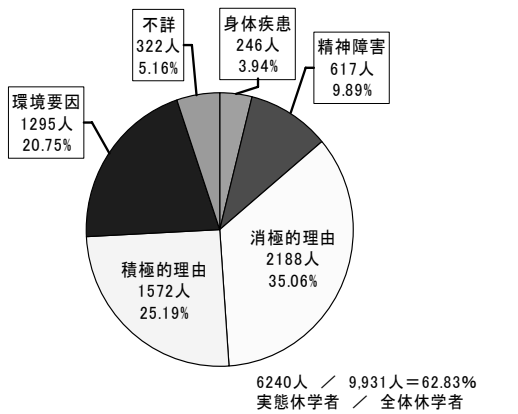


図7-2 2006年度 退学理由毎の在籍学生数に対する割合(専攻別)

5-1. 休学者内での休学理由の割合(図8)

2006・平成18年度の休学者内での休学理由の割合を図8に示した。

「積極的理由」が約25%(25.19%),「消極的理由」が約35%(35.06%),「環境要因」が約20%(20.75%)を占める。「環境要因」では「経済的理由」が多い。

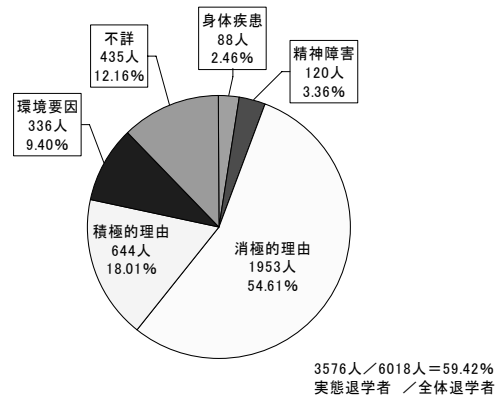


実態調査参加大学数 50校 / 学生数調査参加大学 74校
実態調査参加在籍数 245,173人 / 学生数調査参加在籍数 403,399人

図8 2006・平成18年度 休学理由(休学者の中での割合)

5-2. 退学者内での退学理由の割合(図9)

2006・平成18年度も「消極的理由」群が約55%(54.61%)で例年同様に過半数である。



実態調査参加大学数 50校 / 学生数調査参加大学 74校
実態調査参加在籍数 244,057人 / 学生数調査参加在籍数 403,399人

図9 2006・平成18年度 退学理由(退学者の中での割合)

それぞれの理由グループ内の詳細については集計の途中であり、本報告書に結果を示すことができない。第28報¹⁾では、10年前と比べ休学も退学も、積極、消極的理由を問わず、「進路に関する理由」が増えていること、つまり学生の進路の多様化を示していることを記した。

6. 休学・退学理由となる精神障害の内訳 (図10-1・図10-2・表7)

休学・退学理由を「精神障害」としたグループに

ついでの内訳として図10-1・図10-2にICD-10³⁾診断による内訳を示した(表7)。休学も退学も診断はF3気分障害(うつ状態)が最も多い。

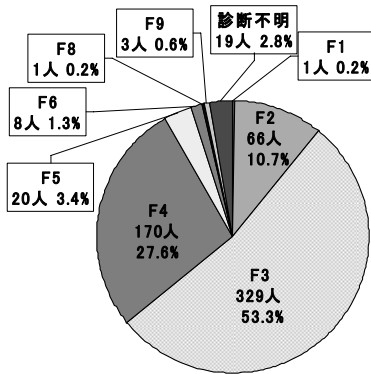


図10-1 2006年度 休学理由が精神疾患群 617人の内訳

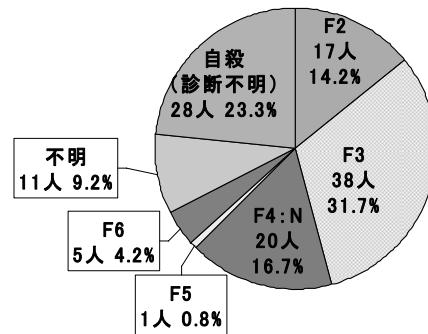


図10-2 2006年度 退学理由が精神疾患群 120人の内訳

表7 ICD-10 一覧

F0	症状性を含む器質性精神障害
F1	精神作用物質使用による精神および行動の障害
F2	統合失調症、統合失調症型障害および妄想性障害
F3	気分(感情)障害
F4	神経症性障害、ストレス関連障害および身体表現性障害
F5	生理的障害および身体的要因に関連した行動症候群
F6	成人の人格および行動の障害
F7	精神遅滞
F8	心理的発達の障害
F90-F98	小児期および青年期に通常発症する行動および情緒の障害
F99	特定不能の精神障害

7. 退学理由の内訳(学生数統計調査)(図11)

国立大学83校中74校が参加した学生数統計調査

での、大学事務手続き上の届出退学理由の内訳を図11に示した。

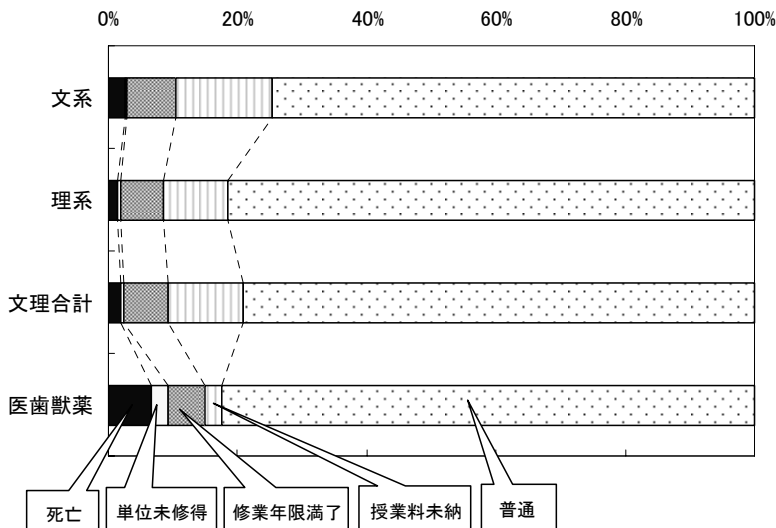


図11 2006年度退学理由の内訳

[3]-C 死亡学生の実態調査結果

1. 死因別・専攻別・男女別の死亡者数と死亡率(表8)(図12〔男女合計〕)

2006・平成18年度の死因別(病死, 事故死, 自殺, 他殺, 不詳)・専攻別・男女別の死亡者数, 及び死亡率を表8・図12に示した。2006・平成18年度の死亡学生数は118人(うち女子30人)で, 全学生に対

する10万比では29.3であった。事故死の中では, 交通事故が相変わらず多く44.83%(13人)を占めていた。すべての死因において男子の方が多い。自殺者についてみると, 自殺者61人中77.05%に相当する47人が男子である。例年自殺者の男女差は大きい。表8より, 2006・平成18年度では文系の男子の自殺率が高い(18人・22.4)。2005・平成17年度では理系の男子が多かった。

表8 死因別・男女別・専攻別 死亡者数及び率 (調査対象年度:2006・平成18年度)

		総数			4年制学部		
		男女計	男	女	男女計	男	女
全死亡者		118(29.3)	88(33.7)	30(21.0)	110(29.3)	82(33.9)	28(21.0)
死 因	病死	19(4.7)	12(4.6)	7(4.9)	18(4.8)	11(4.5)	7(5.3)
	事故死	29(7.2)	24(9.2)	5(3.5)	26(6.9)	22(9.1)	4(3.0)
	自殺	61(15.1)	47(18.0)	14(9.8)	57(15.2)	44(18.2)	13(9.8)
	(うち自殺疑い)	(10(2.5))	7(2.7)	3(2.1)	(6(1.6))	4(1.7)	2(1.5)
	他殺	0(0.0)	0(0.0)	0(0.0)	0(0.0)	0(0.0)	0(0.0)
	不詳	9(2.2)	5(1.9)	4(2.8)	9(2.4)	5(2.1)	4(3.0)
在籍学生数		403,399	260,756	142,643	374,901	241,768	133,133

		文系			理系			6年制学部		
		男女計	男	女	男女計	男	女	男女計	男	女
全死亡者		50(31.0)	29(36.1)	21(25.9)	60(28.1)	53(32.8)	7(13.4)	8(28.1)	6(31.6)	2(21.0)
死 因	病死	10(6.2)	4(5.0)	6(7.4)	8(3.7)	7(4.3)	1(1.9)	1(3.5)	1(5.3)	0(0.0)
	事故死	7(4.3)	5(6.2)	2(2.5)	19(8.9)	17(10.5)	2(3.8)	3(10.5)	2(10.5)	1(10.5)
	自殺	27(16.7)	18(22.4)	9(11.1)	30(14.0)	26(16.1)	4(7.7)	4(14.0)	3(15.8)	1(10.5)
	(うち自殺疑い)	(3(1.9))	2(2.5)	1(1.2)	(3(1.4))	2(1.2)	1(1.9)	(4(14.0))	3(15.8)	1(10.5)
	他殺	0(0.0)	0(0.0)	0(0.0)	0(0.0)	0(0.0)	0(0.0)	0(0.0)	0(0.0)	0(0.0)
	不詳	6(3.7)	2(2.5)	4(4.9)	3(1.4)	3(1.9)	0(0.0)	0(0.0)	0(0.0)	0(0.0)
在籍学生数		161,223	80,249	80,974	213,678	161,519	52,159	28,498	18,988	9,510

()内は在籍学生数に対する割合(10万比)

※合併後の参加大学数/合併を考慮せずに算出した参加大学数

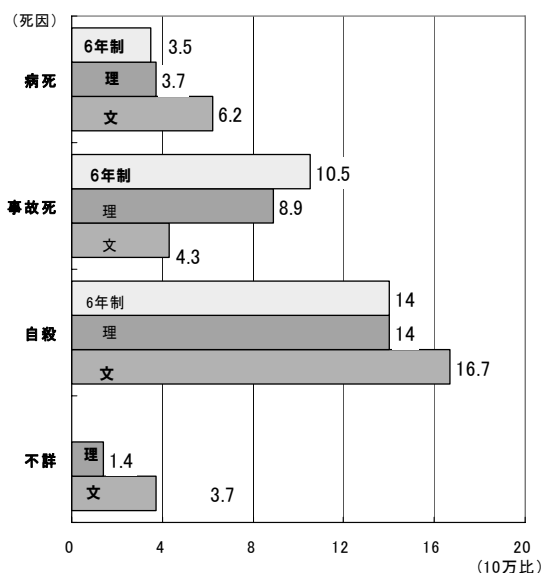


図12 2006年度死因別・専攻別死亡率

2. 死因別死亡率の経年推移 (図 13)

死因別(全死亡, 自殺, 事故死, 病死)死亡率の経年推移を学生10万比で図13に示した。

1996・平成8年度から, 自殺が死因の中で一番高い状態が続いている。バブル期といわれる1988年から1991年は, 自殺率に比べて事故死率が人口10万あたり10以上の差で高かった。2006・平成18年度

の自殺者は61人(うち女子14人)で学生10万比は15.1であった。昨年より増加している。2006・平成18年度も自殺が死因の一位(7年連続)で事故死率の2倍となっている。事故死率は, 2006・平成18年度では前年の6.9(27人)から7.2(29人)に増加した。

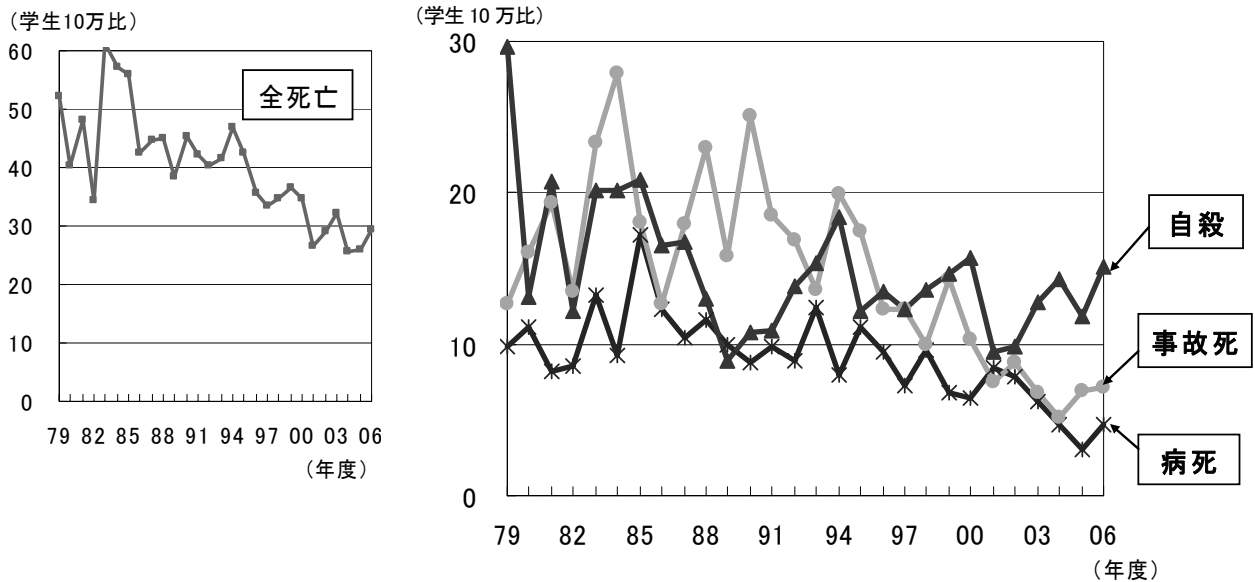


図 13 2006 年度死因別死亡率の経年推移

3. 死因別・男女別・専攻別・学年別 (入学年度別) 死亡者の詳細 (表 9-1~表 9-4)

表 8 にまとめた, 死因別・男女別・専攻別・学年別の死亡者の詳細を表 9-1~表 9-4 に示した。

表 9-3 の自殺者(全 61 人 男子 47 人, 女子 14 人)についてみてみると, 自殺手段では「縊死」が 30 人(49.18%)《男子 23 人 48.94%, 女子 7 人 50%》で, 例年同様に「縊死」が多い。その次に「飛び降り」が 7 人(11.48%)《男子 5 人 10.64%, 女子 2 人 14.29%》で多い。3 番目に「ガス(練炭による一酸化炭素中毒死・2 人を含む)」が 4 人(6.56%)《男子 3 人 6.38%, 女子 1 人 7.14%》, 同じく 3 番目に薬物による自殺で 4 人(6.56%)《男子 4 人 8.51%》である。昨年度は, 練炭による一酸化炭素中毒死を含む「ガス」中毒死が 7 人で多かった。

自殺学生 61 人のうち, 休学歴があるのは 19 人(31.15%), 留年歴があるのは 26 人(42.62%)で, 一般学生の休学率, 留年率に比べてかなり高い。自殺学生への保健管理センターの関与例は 13 人(21.3%)であった。例年保健管理センター関与例は 20%前後である。

精神疾患罹患学生は 15 人(24.59%)である。ちなみに, 精神疾患罹患無学生が 8 人(13.11%),

不明は 38 人(62.30%)であり, 不明が多い。

2006・平成18年度の精神疾患有学生15人のうち, 休学歴があるのは11人(73.33%), 留年歴があるのも8人(53.33%)だった(4人が進級時の留年で, 4人が過年度留年である)。そのうち, ICD-10³⁾ 診断がされているのは13人(86.67%)である。診断は, F3. 気分(感情)障害が9人, F2. 統合失調症, 統合失調症型障害および妄想性障害が1人, F4. 神経症性障害, ストレス関連障害および身体表現性障害が2人, F6. 成人の人格および行動の障害が2人であった。(その内1人は, 同時にF3とF4の診断がされている)

これまでの経年集計分析では, 診断された精神疾患としては, 気分障害と統合失調症の割合が高かった。しかし, 診断不明が約80%以上を占める。この中には精神疾患に罹患している学生が多いことが予想される。

自殺と精神疾患の関連は周知の事実であり, 特にうつ病との関連が深い。また, 大学生は統合失調症の好発年齢でもあることから, 統合失調症による自殺も多い。

専門医による診断も治療も受けずに自殺する学生が多い状況であり, 治療により防止する可能性が残されている。

表9 2006年度 死亡学生の実態調査(死因別) ※在籍5年以上については()内に入学年度記載

9-1. 病死

(調査対象年度:2006・平成18年度)

	入学年度	年齢		病名		計
		男	女	男	女	
文系	2006		不明、19、19		病名不明、劇症型心筋炎、栄養失調症	3
	2005		20		脳腫瘍	1
	2004	21、24			急性白血病、致死性不整脈	2
	2003	23、22	22		入院中死亡(不明)、急性白血病	3
	~2002		25		脳ヘルニア(術後、数日後に死亡) 蘇生後脳症(00)	1
(含理系6年制)	2006	19、19、不明			(医)急性心不全、脳内出血、病名不明	3
	2005	19、20			非ホジキンリンパ腫、心筋梗塞	2
	2004	21、20			心臓麻痺、髄膜炎感染	2
	2003	21	23		吐血による失血死(気管支喘息)	2
	~2002					
計(人)	19	12	7			19

9-2. 事故死

(調査対象年度:2006・平成18年度)

	入学年度	年齢		事故内容		計
		男	女	男	女	
文系	2006	19			溺死	1
	2005	20、21	20、19		転落事故、交通事故	4
	2004	22			不明(死因は窒息)	1
	2003	22			溺死	1
	~2002					
(含理系6年制)	2006	不明			不明	1
	2005	20、21、21、24、19	21		交通事故、交通事故、(医)交通事故、交通事故、交通事故、	6
	2004	21、20、20、不明、20、21、20			溺死、不明、不明、不明、転落事故、交通事故、交通事故	7
	2003	23、25	21		交通事故、交通事故、	3
	~2002	23、24、23、24	28		アルコール中毒時の誤嚥による窒息(02)、不明(歯01)、不明(01)、不明(00)	5
計(人)	29	24	5			29

9-3. 自殺

なお、本表の「留年」は、過年度および進級時留年を含む

(調査対象年度:2006・平成18年度)

	入学年度	年齢		方法、および休学・留年、精神疾患有無・ICD-10、セ関与有の場合()内に記載	計	休学	留年	精神疾患			センター 関与有		
		男	女					有	無	不明			
文系	2006	不明、不明、不明、19		不明、不明、不明、縊死(休)	4	1				4	1		
	2005	不明	19、20	不明、	飛び込み、縊死(休・精有F32)	3	1		1	2			
	2004	20、23、20		縊死、縊死、縊死	3					3			
	2003	23、22、23、22	23、21、21、23、21	飛び降り(精有F?)、飛び込み、不明(休・進級時留・精有F32・セ)、飛び降り	飛び降り(休・進級時留・精有F4)、ガス(精有F6・セ)、不明(精有F3・セ)、縊死(休・進級時留・精有F3F4・セ)、不明(休・精有F3)	9	4	3	7	3	4		
	~2002	22、22、24、25、25、25	22、22	ガス(練炭)(02休・留・精無・セ)、飛び降り(02留)、縊死(01休・留)、縊死(01休・留)、縊死(00留)、感電(00休・留・精有F3)	縊死(02休・留・精有F32)、縊死(02休・留・精有F32・セ)	8	6	8	3	1	4	2	
(含理系6年制)	2006	18、不明、18、20	18、19	縊死、縊死(精無)、縊死(医)、不明(薬・休)	縊死、(医)縊死	6	1			2	4		
	2005	19	19	ガス(硫化水素)	飛び降り(休・進級時留・精有F32・セ)	2	1	1	1	1	1		
	2004	21、21、21、22		縊死、感電(精無・セ)、薬物、縊死(医・精無)		4				2	2	1	
	2003	22、22、22、22、21、22、22	22	縊死(精無)、ガス(練炭)(精無)、薬物、飛び降り、薬物、縊死、薬物(医・精有F4・セ)	不明	8				1	2	5	1
	~2002	23、23、26、25、24、24、24、23、25、24、24、26	21	縊死(02・留)、不明(02・留・セ)、縊死(01・留)、縊死(01・留)、縊死(01・留・休)、縊死(01留・精無)、縊死(00休・留)、不明(00・留)、飛び降り(00休・留・精有F20)、縊死(98休・留・セ)	縊死(02休・留・精有F60.31セ)	14	5	14	2	1	11	3	
計(人)	61	47	14		61	19	26	15	8	39	13		

9-4. 不詳・他殺

(調査対象年度:2006・平成18年度)

	入学年度	年齢		状況		計
		男	女	男	女	
文系	2006		18		不詳	1
	2005		21、20		不詳、不詳	2
	2004	不明			不詳	1
	2003	不明	21		不詳	2
	~2002					
(含理系6年制)	2006					
	2005					
	2004					
	2003	22、22			不詳、不詳	2
	~2002	27			不詳(00)	1
計(人)	9	5	4			9

4-1. 4年制学部・学年別(入学年度別)・死因別・男女別 死亡人数(表10・図14) および死亡率(表10)

人数(4年制学部)を表10・図14に示した。自殺者が高学年で多い傾向は例年と同様である。事故死者は2年次(9人 10.21), 3年次(8人 8.94)で多かった。

表9をもとに, 学年別(入学年度別) 死因別死亡

表10 4年制学部の学年別・男女別 死亡者数、および率()内は在籍学生数に対する割合(10万比)

入学年度	2006			2005			2004			
	男	女	計	男	女	計	男	女	計	
全死亡者	11 (19.58)	5 (15.56)	16 (18.11)	10 (17.51)	9 (29.00)	19 (21.55)	19 (33.47)	0 (0.00)	19 (21.24)	
死因	病死	2 (3.56)	3 (9.34)	5 (5.66)	2 (3.50)	1 (3.22)	3 (3.04)	4 (7.05)	0 (0.00)	4 (4.47)
	事故死	2 (3.56)	0 (0.00)	2 (2.26)	6 (10.50)	3 (9.67)	9 (10.21)	8 (14.09)	0 (0.00)	8 (8.94)
	自殺	7 (12.46)	1 (3.11)	8 (9.06)	2 (3.50)	3 (9.67)	5 (5.67)	6 (10.57)	0 (0.00)	6 (6.71)
	他殺	0 (0.00)	0 (0.00)	0 (0.00)	0 (0.00)	0 (0.00)	0 (0.00)	0 (0.00)	0 (0.00)	0 (0.00)
	不詳	0 (0.00)	1 (3.11)	1 (1.13)	0 (0.00)	2 (6.44)	2 (2.27)	1 (1.76)	0 (0.00)	1 (1.12)

入学年度	2003			~2002			
	男	女	計	男	女	計	
全死亡者	19 (34.84)	10 (30.05)	29 (33.02)	23 (134.07)	4 (100.25)	27 (127.69)	
死因	病死	3 (5.50)	2 (6.01)	5 (5.69)	0 (0.00)	1 (25.06)	1 (4.73)
	事故死	3 (5.50)	1 (3.00)	4 (4.55)	3 (17.49)	0 (0.00)	3 (14.19)
	自殺	10 (18.34)	6 (18.03)	16 (18.22)	19 (110.75)	3 (75.19)	22 (104.04)
	他殺	0 (0.00)	0 (0.00)	0 (0.00)	0 (0.00)	0 (0.00)	0 (0.00)
	不詳	3 (5.50)	1 (3.00)	4 (4.55)	1 (5.83)	0 (0.00)	1 (4.73)

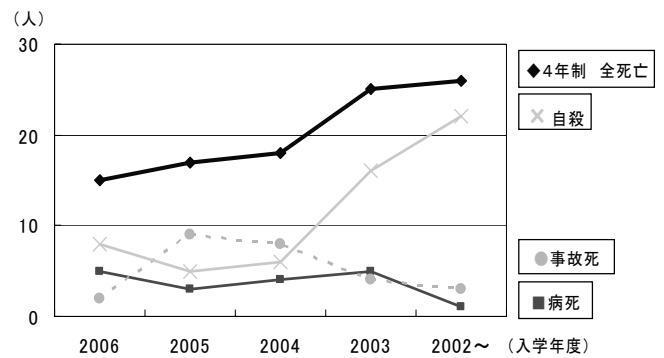


図14 2006年度 全死亡者数(4年制学部・入学年度別)

4-2. 4年制学部・学年別(入学年度別)・死因別・男女別 死亡率(図15-1~図15-3)

自殺率は, 5年次以上で上昇する傾向は例年通りである。留年学生は自殺のリスクの高い集団として注意を要する。

4年制学部の学年別(入学年度別)・死因別死亡率を表10をもとに, 図15-1, 男女別死亡率を図15-2・図15-3に示した。

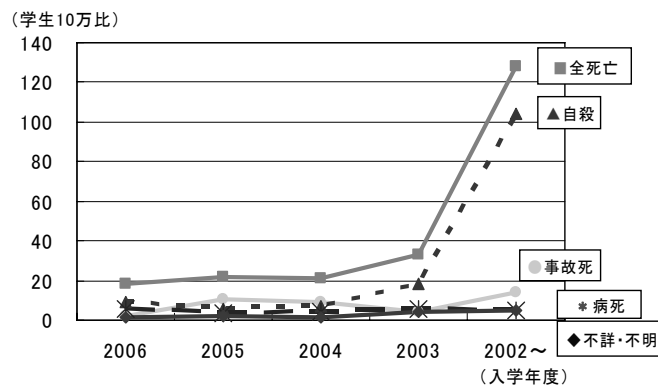


図15-1 2006年度 学年別・死因別死亡率(4年制学部)

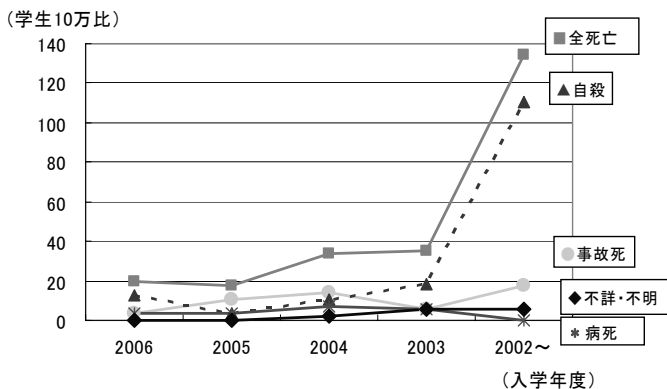


図15-2 2006年度 学年別・死因別死亡率 男子

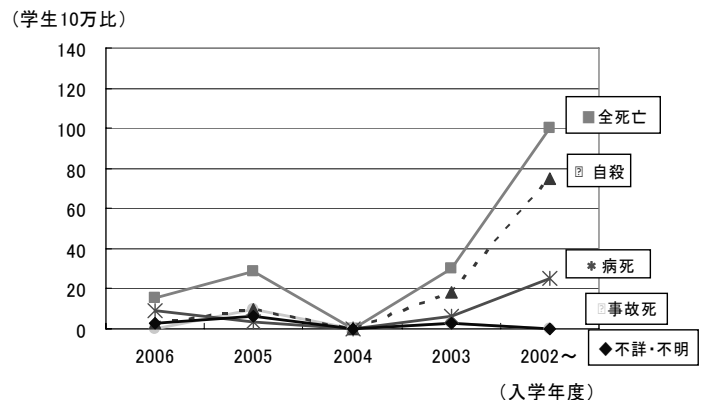


図15-3 2006年度 学年別・死因別死亡率 女子

4-3. 6年制学部・死因別・死亡率

2006年度の6年制では、事故死亡者が3人(10万比率10.5)、自殺者が4人(14.0)、病死者が1人(3.5)であった。例年と異なり、自殺は7年以上の留年生で0であった。

[4] まとめ及び考察

[4]-A 休・退学、留年学生調査について

休・退学、留年率の経年推移を概観すると

休学、退学、留年率は、調査を始めた1978年頃から上昇曲線を描いていた。しかし、最近の数年間には様相がやや変化してきている。重要なことは、図2-1に示すように、1989年の時点でそれまで退学率の方が高かったが、休学率が上回る傾向に変化したことである。つまり、大学を去ることなしに籍を置いた状態で大学を利用する学生が増えたといえる。

男子が女子に比べて休・退学、留年率すべて高い状態が現在まで続いている。上述の進学率の違いや、男性優位社会での就職の不利な条件を考慮して努力していることも考えられる²⁾。

専攻別では、理系の男子の退学率が高いこと、文系の休学率が高いことは、一貫して変わらない。

休学、退学率は、留年学生(つまり、4年制では5年次以上、6年制7年次以上)で高くなる。

休・退学、留年率の最近数年間の変化

退学率は男女とも横ばい傾向にあり、男子の留年率が4年連続減少し、休学率は3年連続減少している。一方、女子の休学率は、減少傾向とはいえない。また、留年率に関しても、男子と異なり減少はせず横ばい傾向である。1995年度の10年前と比べて、2005・平成17年度の男子の留年率は低下している。なお、休・退学、留年率のすべてにおいて女子の方が低いが、休学率と留年率に関しては、男女差が縮小している。しかし、「消極的理由」の休学、退学で男子が多く、休学の「積極的理由」で女子が多いことから、女子がこれまでの男子の特徴に似てきたということではないことが理解できる

さて、最近の数年間の男子学生の休学率、留年率の低下傾向についての理由推定は簡単ではない。景気との関連はもちろんあるだろう。大学が独立行政法人化となったのは2004年からであり、その少し前から減少傾向にある。独立行政法人化の前から各大学による取り組みが行われた影響とも考えられる。

休学理由の経年変化

休学率(在籍学生数比)・理由グループ別経年推移では、1988年頃から留学、司法試験の勉強などの「積極的理由」が多くなっている。1989年度から1996年度頃までは「積極的理由」が「消極的理由」の2倍弱であった。1989年より休学率が退学率を上

回るようになったが、この上昇は積極的な理由が増えたことによると考えてよい。1988年から1992年の頃までは、バブルの時代で好景気の影響で海外留学その他を楽しむ学生が多かったのかもしれない。1997年以降は、「積極的理由」と「消極的理由」は同程度の割合となっている。全体としては積極、消極ともに上昇傾向にある。景気が低迷したことで、休学せずに退学するという方向には至っていない。1998年のころから主に経済的要因による環境の理由が急速に増えている。国立大学は休学中に学費を払う必要がないので、不況により休学して一時的に働く必要が生じた学生が増加したということだろう。

退学理由の経年変化

退学率(在籍学生数比)・理由グループ別の経年推移をみると、退学理由として「消極的理由」群が昔から一貫して多く、2005年度は在籍学生数比で0.8%以上を示している。「積極的理由」群も「消極的理由」群の2分の1から3分の1程度存在するが、最近では消極的理由の割合が高くなっている。休学理由の場合と同様に、1999年ころより、それ以前より経済的理由が増えている。

「消極的理由」、広義のステューデントアパシー状態

2006・平成18年度の「消極的理由」で休学した学生数は、実態調査で2,188人、「消極的理由」で退学した学生数は、実態調査で1,953人であった。実態調査から得られた割合を学生数統計調査の母集団に適用して人数を計算すると、休学者9,931人中約3,480人、退学者6,018人中約3,280人が「消極的理由」群の学生であることが予想される。先に述べたように、「消極的理由」にはいわゆる広義のステューデントアパシー状態でひきこもる学生が多いと考えられる。

大学を積極的に、社会に出る前の足場づくりに使うという人たちも増えているが、ひきこもり学生も多い。自殺のハイリスクグループでもあり、メンタル面のサポートが重要であることは疑問の余地がない。

「積極的理由」や「進路に関する悩み」への対応

「積極的理由」で休・退学(おそらく留年も)する学生が増えている現状にも対応する必要がある。様々な情報を与える機能や、留学、転部、他大学入学、編入なども増えていることから、単位取得などで融通をきかせることが求められている。また、第28報¹⁾の結果によると、休学も退学も、積極、消極的理由を問わず、「進路に関する理由」が増えている。つまり、学生の進路の多様化を示している。大学院進学も増加しているが、ひとつの学部を卒業して就職して一か所に勤め続けるという単純な進路ばかりではなくなってきたことを示している。学生の現状をふまえて、大学間の単位互換等積極的に検討されるべきだと思う²⁾。

学生数が多く、医学部の自殺率が高い傾向が認められた。

[4]-B 死亡実態調査について

2006・平成18年度は、10万比による自殺率が15.1(61人)で、2005・平成17年度(11.8/46人)よりも3.3上昇している。1996・平成8年度から、自殺が死因の中で一番高い状態が続いている。2番目に高い事故死率との差が7.9となった。

自殺率においても男女差が大きく、男子が多い。保健管理センター関与率が少ないこと、診断されていない例が多いこと、4年制では5年次以上で自殺率が高いことなど例年と変わらない。先述のとおり休・退学、留年学生は自殺のリスクの高いグループとして注意が必要である。専攻別では、2006・平成18年度は文系男子の自殺率が高かったが、2005・平成19年度は、理系男子の自殺率が高かった。約20年間の自殺率を統計的に検討すると理系男子の自殺

おわりに

休・退学、留年学生は、スチューデントアパシー状態や自殺のリスクの高いグループとして注意が必要である。また、近年の学生や社会の変化に伴った、大学の柔軟な対応も求められる。本報告が、現場で学生支援に取り組まれているすべての関係者の方々の一助になることを切に願う。

稿を終えるにあたり、この調査にご協力くださった研究会の会員の皆様、および各大学の教職員の皆様に、厚くお礼申し上げます。

2005・平成17年度調査対象である第28報¹⁾では、10年前の結果と比較をし、詳細に分析を試みたので、合わせて参考にしていただきたい。

参考文献

- 1) 内田千代子：大学における休・退学、留年学生に関する調査 第28報，茨城大学保健管理センター，2007
- 2) 内田千代子：大学における休・退学、留年学生について—調査をもとに— 大学と学生，文部科学省，2(460)；25-33，2003
- 3) World Health Organization(1992)：The ICD-10 Classification of mental and behavioral disorder：Clinical descriptions and diagnostic guidelines (融道男，中根允文，小見山実監訳：ICD-10 精神および行動の障害 臨床記述と診断ガイドライン. 東京，医学書院. 1993)
- 4) 内田千代子：1. 休・退学、留年学生および死亡について、IV休・退学・除籍からみた健康状況，学生の健康白書 2005，325-354，2008.

表 11 国立大学生の休・退学・死亡・留年学生統計(大学別)

(調査対象年度:2006・平成 18 年度)

2006大学番号		1	2	3	4	5	6	7	8	9	10
全学	定員	2,320	18,400	260	2,860	3,920	860	6,260	2,800	3,560	8,100
	在籍学生数全学生	2,616	13,633	266	3,178	4,361	907	7,144	3,225	3,908	9,228
	男子	2,366	11,008	11	2,183	2,355	475	4,400	2,982	1,853	5,561
	女子	250	2,625	255	995	2,006	432	2,744	243	2,055	3,667
	在籍学生の定員比(%)	112.8%	74.1%	102.3%	111.1%	111.3%	105.5%	114.1%	115.2%	109.8%	113.9%
	男子	102.0%	59.8%	4.2%	76.3%	60.1%	55.2%	70.3%	106.5%	52.1%	68.7%
	女子	10.8%	14.3%	98.1%	34.8%	51.2%	50.2%	43.8%	8.7%	57.7%	45.3%
	休学学生	62 2.4%	316 2.3%	1 0.4%	68 2.1%	105 2.4%	38 4.2%	197 2.8%	78 2.4%	67 1.7%	159 1.7%
	男子	58 2.5%	236 2.1%	1 9.1%	48 2.2%	64 2.7%	25 5.3%	133 3.0%	71 2.4%	37 2.0%	123 2.2%
	女子	4 1.6%	80 3.0%	0 0.0%	20 2.0%	41 2.0%	13 3.0%	64 2.3%	7 2.9%	30 1.5%	36 1.0%
	退学学生	74 2.8%	179 1.3%	0 0.0%	66 2.1%	72 1.7%	27 3.0%	118 1.7%	68 2.1%	32 0.8%	117 1.3%
	男子	71 3.0%	167 1.5%	0 0.0%	58 2.7%	54 2.3%	17 3.6%	89 2.0%	64 2.1%	22 1.2%	93 1.7%
女子	3 1.2%	12 0.5%	0 0.0%	8 0.8%	18 0.9%	10 2.3%	29 1.1%	4 1.6%	10 0.5%	24 0.7%	
死亡学生	2 0.1%	7 0.1%	0 0.0%	2 0.1%	0 0.0%	1 0.1%	3 0.0420%	0 0.0%	1 0.0256%	3 0.0325%	
男子	2 0.1%	6 0.1%	0 0.0%	2 0.1%	0 0.0%	1 0.2%	3 0.1%	0 0.0%	0 0.0%	1 0.0180%	
女子	0 0.0%	1 0.0381%	0 0.0%	0 0.0%	0 0.0%	0 0.0%	0 0.0%	0 0.0%	1 0.0487%	2 0.1%	
留年学生	200 7.6%	1,205 8.8%	3 1.1%	190 6.0%	232 5.3%	50 5.5%	405 5.7%	319 9.9%	147 3.8%	503 5.5%	
男子	191 8.1%	1,033 9.4%	1 9.1%	166 7.6%	167 7.1%	35 7.4%	342 7.8%	307 10.3%	92 5.0%	409 7.4%	
女子	9 3.6%	172 6.6%	2 0.8%	24 2.4%	65 3.2%	15 3.5%	63 2.3%	12 4.9%	55 2.7%	94 2.6%	
文系	定員		7,952		800	1,880		2,380		3,560	3,640
	在籍学生数全学生		6,387		865	2,124		2,762		3,908	3,931
	男子		4,692		370	859		1,069		1,853	1,808
	女子		1,695		495	1,265		1,693		2,055	2,123
	休学学生		195 3.1%		18 2.1%	60 2.8%		77 2.8%		67 1.7%	72 1.8%
	男子		125 2.7%		4 1.1%	28 3.3%		33 3.1%		37 2.0%	47 2.6%
	女子		70 4.1%		14 2.8%	32 2.5%		44 2.6%		30 1.5%	25 1.2%
	退学学生		86 1.3%		13 1.5%	26 1.2%		36 1.3%		32 0.8%	52 1.3%
	男子		78 1.7%		8 2.2%	12 1.4%		21 2.0%		22 1.2%	38 2.1%
	女子		8 0.5%		5 1.0%	14 1.1%		15 0.9%		10 0.5%	14 0.7%
	死亡学生		6 0.1%		0 0.0%	0 0.0%		1 0.0362%		1 0.0256%	2 0.1%
	男子		5 0.1%		0 0.0%	0 0.0%		1 0.1%		0 0.0%	1 0.1%
女子		1 0.1%		0 0.0%	0 0.0%		0 0.0%		1 0.0487%	1 0.0471%	
留年学生		815 12.8%		27 3.1%	111 5.2%		115 4.2%		147 3.8%	203 5.2%	
男子		666 14.2%		16 4.3%	58 6.8%		72 6.7%		92 5.0%	139 7.7%	
女子		149 8.8%		11 2.2%	53 4.2%		43 2.5%		55 2.7%	64 3.0%	
理系	定員	2,320	10,448	260	2,060	2,040	860	3,880	2,800		4,460
	在籍学生数全学生	2,616	7,246	266	2,313	2,237	907	4,382	3,225		5,297
	男子	2,366	6,316	11	1,813	1,496	475	3,331	2,982		3,753
	女子	250	930	255	500	741	432	1,051	243		1,544
	休学学生	62 2.4%	121 1.7%	1 0.4%	50 2.2%	45 2.0%	38 4.2%	120 2.7%	78 2.4%		87 1.6%
	男子	58 2.5%	111 1.8%	1 9.1%	44 2.4%	36 2.4%	25 5.3%	100 3.0%	71 2.4%		76 2.0%
	女子	4 1.6%	10 1.1%	0 0.0%	6 1.2%	9 1.2%	13 3.0%	20 1.9%	7 2.9%		11 0.7%
	退学学生	74 2.8%	93 1.3%	0 0.0%	53 2.3%	46 2.1%	27 3.0%	82 1.9%	68 2.1%		65 1.2%
	男子	71 3.0%	89 1.4%	0 0.0%	50 2.8%	42 2.8%	17 3.6%	68 2.0%	64 2.1%		55 1.5%
	女子	3 1.2%	4 0.4%	0 0.0%	3 0.6%	4 0.5%	10 2.3%	14 1.3%	4 1.6%		10 0.6%
	死亡学生	2 0.1%	1 0.0138%	0 0.0%	2 0.1%	0 0.0%	1 0.1%	2 0.0456%	0 0.0%		1 0.0189%
	男子	2 0.1%	1 0.0158%	0 0.0%	2 0.1%	0 0.0%	1 0.2%	2 0.1%	0 0.0%		0 0.0%
女子	0 0.0%	0 0.0%	0 0.0%	0 0.0%	0 0.0%	0 0.0%	0 0.0%	0 0.0%		1 0.1%	
留年学生	200 7.6%	390 5.4%	3 1.1%	163 7.0%	121 5.4%	50 5.5%	290 6.6%	319 9.9%		300 5.7%	
男子	191 8.1%	367 5.8%	1 9.1%	150 8.3%	109 7.3%	35 7.4%	270 8.1%	307 10.3%		270 7.2%	
女子	9 3.6%	23 2.5%	2 0.8%	13 2.6%	12 1.6%	15 3.5%	20 1.9%	12 4.9%		30 1.9%	

2006大学番号		11	12	13	14	15	16	17	18	19	20	
全学	定員	6,616	3,512	920	3,600	1,868	1,650	3,380	640	940	2,305	
	在籍学生数全学生	7,572	3,800	1,247	3,775	2,189	1,791	3,820	689	1,227	2,580	
	男子	4,791	2,408	1,141	2,135	0	1,697	2,587	292	1,118	1,993	
	女子	2,781	1,392	106	1,640	2,189	94	1,233	397	109	587	
	在籍学生の定員比(%)	114.4%	108.2%	135.5%	104.9%	117.2%	108.5%	113.0%	107.7%	107.7%	130.5%	111.9%
	男子	72.4%	68.6%	124.0%	59.3%	0.0%	102.8%	76.5%	45.6%	118.9%	86.5%	86.5%
	女子	42.0%	39.6%	11.5%	45.6%	117.2%	5.7%	36.5%	62.0%	11.6%	25.5%	25.5%
	休学学生	155 2.0%	87 2.3%	20 1.6%	21 0.6%	62 2.8%	37 2.1%	87 2.3%	4 0.6%	38 3.1%	59 2.3%	
	男子	94 2.0%	62 2.6%	17 1.5%	11 0.5%	0 0.0%	36 2.1%	69 2.7%	1 0.3%	32 2.9%	47 2.4%	
	女子	61 2.2%	25 1.8%	3 2.8%	10 0.6%	62 2.8%	1 1.1%	18 1.5%	3 0.9%	6 5.5%	12 2.0%	
	退学学生	110 1.5%	70 1.8%	29 2.3%	40 1.1%	16 0.7%	64 3.6%	61 1.6%	5 0.7%	4 0.3%	50 1.9%	
	男子	84 1.8%	59 2.5%	29 2.5%	23 1.1%	0 0.0%	62 3.7%	53 2.0%	2 0.7%	4 0.4%	44 2.2%	
女子	26 0.9%	11 0.8%	0 0.0%	17 1.0%	16 0.7%	2 2.1%	8 0.6%	3 0.8%	0 0.0%	6 1.0%		
死亡学生	2 0.0264%	1 0.0263%	0 0.0%	0 0.0%	1 0.0457%	1 0.1%	1 0.0262%	0 0.0%	1 0.1%	1 0.0388%		
男子	0 0.0%	1 0.0415%	0 0.0%	0 0.0%	0 0.0%	1 0.1%	0 0.0%	0 0.0%	1 0.1%	1 0.1%		
女子	2 0.1%	0 0.0%	0 0.0%	0 0.0%	1 0.0457%	0 0.0%	1 0.1%	0 0.0%	0 0.0%	0 0.0%		
留年学生	397 5.2%	181 4.8%	71 5.7%	158 4.2%	86 3.9%	120 6.7%	257 6.7%	10 1.5%	36 2.9%	162 6.3%		
男子	315 6.6%	152 6.3%	71 6.2%	117 5.5%	0 0.0%	118 7.0%	221 8.5%	5 1.7%	32 2.9%	141 7.1%		
女子	82 2.9%	29 2.1%	0 0.0%	41 2.5%	86 3.9%	2 2.1%	36 2.9%	5 1.3%	4 3.7%	21 3.6%		
文系	定員	3,020	1,160		3,240	828		2,140	640			
	在籍学生数全学生	3,493	1,309		3,399	991		2,425	689			
	男子	1,843	474		1,858	0		1,388	292			
	女子	1,650	835		1,541	991		1,037	397			
	休学学生	98 2.8%	30 2.3%		18 0.5%	38 3.8%		53 2.2%	4 0.6%			
	男子	53 2.9%	12 2.5%		9 0.5%	0 0.0%		39 2.8%	1 0.3%			
	女子	45 2.7%	18 2.2%		9 0.6%	38 3.8%		14 1.4%	3 0.8%			
	退学学生	49 1.4%	14 1.1%		36 1.1%	8 0.8%		25 1.0%	5 0.7%			
	男子	30 1.6%	10 2.1%		21 1.1%	0 0.0%		20 1.4%	2 0.7%			
	女子	19 1.2%	4 0.5%		15 1.0%	8 0.8%		5 0.5%	3 0.8%			
	死亡学生	2 0.1%	0 0.0%		0 0.0%	1 0.1%		1 0.0412%	0 0.0%			
	男子	0 0.0%	0 0.0%		0 0.0%	0 0.0%		0 0.0%	0 0.0%			
女子	2 0.1%	0 0.0%		0 0.0%	1 0.1%		1 0.1%	0 0.0%				
留年学生	200 5.7%	54 4.1%		158 4.6%	41 4.1%		144 5.9%	10 1.5%				
男子	138 7.5%	29 6.1%		117 6.3%	0 0.0%		114 8.2%	5 1.7%				
女子	62 3.8%	25 3.0%		41 2.7%	41 4.1%		30 2.9%	5 1.3%				
理系	定員	3,596	2,352	920	360	1,040	1,650	1,240		940	2,305	
	在籍学生数全学生	4,079	2,491	1,247	376	1,198	1,791	1,395		1,227	2,580	
	男子	2,948	1,934	1,141	277	0	1,697	1,199		1,118	1,993	
	女子	1,131	557	106	99	1,198	94	196		109	587	
	休学学生	57 1.4%	57 2.3%	20 1.6%	3 0.8%	24 2.0%	37 2.1%	34 2.4%		38 3.1%	59 2.3%	
	男子	41 1.4%	50 2.6%	17 1.5%	2 0.7%	0 0.0%	36 2.1%	30 2.5%		32 2.9%	47 2.4%	
	女子	16 1.4%	7 1.3%	3 2.8%	1 1.0%	24 2.0%	1 1.1%	4 2.0%		6 5.5%	12 2.0%	
	退学学生	61 1.8%	56 2.2%	29 2.3%	4 1.1%	8 0.7%	64 3.6%	36 2.6%		4 0.3%	50 1.9%	
	男子	54 1.8%	49 2.5%	29 2.5%	2 0.7%	0 0.0%	62 3.7%	33 2.8%		4 0.4%	44 2.2%	
	女子	7 0.6%	7 1.3%	0 0.0%	2 2.0%	8 0.7%	2 2.1%	3 1.5%		0 0.0%	6 1.0%	
	死亡学生	0 0.0%	1 0.0401%	0 0.0%	0 0.0%	0 0.0%	1 0.1%	0 0.0%		1 0.1%	1 0.0388%	
	男子	0 0.0%	1 0.1%	0 0.0%	0 0.0%	0 0.0%	1 0.1%	0 0.0%		1 0.1%	1 0.1%	
女子	0 0.0%	0 0.0%	0 0.0%	0 0.0%	0 0.0%	0 0.0%	0 0.0%		0 0.0%	0 0.0%		
留年学生	197 4.8%	127 5.1%	71 5.7%	0 0.0%	45 3.8%	120 6.7%	113 8.1%		36 2.9%	162 6.3%		
男子	177 6.0%											

2006大学番号		21	22	23	24	25	26	27	28	29	30
全学	定員	8,014	4,000	1,980	640	3,000	6,100	4,272	3,500	6,370	445
	在籍学生数全学生	9,428	4,519	2,227	701	3,389	6,856	4,691	3,836	7,187	423
	男子	5,574	2,930	0	517	2,036	4,416	4,269	1,585	4,711	54
	女子	3,854	1,589	2,227	184	1,353	2,440	422	2,251	2,476	369
	在籍学生の定員比(%)	117.6%	113.0%	112.5%	109.5%	113.0%	112.4%	109.8%	109.6%	112.8%	95.1%
	男子	69.6%	73.3%	0.0%	80.8%	67.9%	72.4%	99.9%	45.3%	74.0%	12.1%
	女子	48.1%	39.7%	112.5%	28.8%	45.1%	40.0%	9.9%	64.3%	38.9%	82.9%
	休学学生	306	161	53	5	75	154	48	75	210	14
	男子	154	114	0	3	51	116	43	36	154	2
	女子	152	47	53	2	24	38	5	39	56	12
	退学学生	123	86	23	6	46	125	47	52	127	7
	男子	84	70	0	5	36	101	45	29	97	1
女子	39	16	23	1	10	24	2	23	30	6	
死亡学生	1	1	0	0	1	3	1	0	2	0	
男子	0.0106%	0.0221%	0.00%	0.00%	0.0295%	0.0438%	0.0213%	0.0261%	0.0278%	0.00%	
女子	0.0079%	0.0341%	0.00%	0.00%	0.00%	0.01%	0.0234%	0.00%	0.0212%	0.00%	
留年学生	499	318	67	9	222	341	275	116	501	3	
男子	330	268	0	9	184	298	267	75	400	0	
女子	169	50	67	0	38	28	8	41	101	3	
文系	定員	1,300	730	680		3,000	2,200		3,500	3,770	
	在籍学生数全学生	1,661	821	741		3,389	2,405		3,836	4,314	
	男子	712	342	0		2,036	1,055		1,585	2,203	
	女子	949	479	741		1,353	1,350		2,251	2,111	
	休学学生	80	21	20		75	36		75	106	
	男子	32	8	0		51	23		36	61	
	女子	48	13	20		24	13		39	45	
	退学学生	20	11	5		46	39		52	69	
	男子	11	5	0		36	32		29	45	
	女子	9	6	5		10	7		23	24	
	死亡学生	0	0	0		1	1		1	1	
	男子	0.00%	0.00%	0.00%		0.00%	0.00%		0.00%	0.00%	
女子	0.00%	0.00%	0.00%		0.01%	0.01%		0.00%	0.00%		
留年学生	139	39	28		222	110		116	254		
男子	69	22	0		184	86		75	172		
女子	70	17	28		38	24		41	82		
理系	定員	6,714	3,270	1,300	640		3,900	4,272		2,600	445
	在籍学生数全学生	7,767	3,698	1,486	701		4,451	4,691		2,873	423
	男子	4,862	2,588	0	517		3,361	4,269		2,508	54
	女子	2,905	1,110	1,486	184		1,090	422		365	369
	休学学生	226	140	33	5		118	48		104	14
	男子	122	106	0	3		93	43		93	2
	女子	104	34	33	2		25	5		11	12
	退学学生	103	75	18	6		86	47		58	7
	男子	73	65	0	5		69	45		52	1
	女子	30	10	18	1		17	2		6	6
	死亡学生	1	1	0	0		2	1		1	0
	男子	0.0129%	0.0270%	0.00%	0.00%		0.0449%	0.0213%		0.00%	0.00%
女子	0.0206%	0.0386%	0.00%	0.00%		0.01%	0.0234%		0.00%	0.00%	
留年学生	360	279	39	9		231	275		247	3	
男子	261	246	0	9		212	267		228	0	
女子	99	33	39	0		19	8		19	3	

2006大学番号		31	32	33	34	35	36	37	38	39	40
全学	定員	8,904	3,070	260	3,990	7,780	4,840	8,382	7,806	6,656	5,160
	在籍学生数全学生	9,836	3,402	261	4,404	8,602	5,421	9,424	8,738	7,624	5,518
	男子	7,531	2,396	15	2,795	5,820	2,382	5,633	5,881	5,864	2,957
	女子	2,305	1,006	246	1,609	2,782	3,039	3,791	2,857	1,760	2,561
	在籍学生の定員比(%)	110.5%	110.8%	100.4%	110.4%	110.6%	112.0%	112.4%	111.9%	114.5%	106.9%
	男子	84.6%	78.0%	5.8%	70.1%	74.8%	49.2%	67.2%	75.3%	88.1%	57.3%
	女子	25.9%	32.8%	94.6%	40.3%	35.8%	62.8%	45.2%	36.6%	26.4%	49.6%
	休学学生	226	96	0	102	216	126	214	179	148	123
	男子	175	69	0	73	145	52	142	96	116	66
	女子	51	27	0	29	71	74	72	83	32	57
	退学学生	133	72	1	75	156	58	108	139	106	102
	男子	109	57	0	59	125	38	84	104	94	72
女子	24	15	1	16	31	20	24	35	12	30	
死亡学生	2	0	0	2	1	0	2	1	0	3	
男子	0.00%	0.00%	0.00%	0.00%	0.016%	0.00%	0.00%	0.00%	0.014%	0.00%	
女子	0.00%	0.00%	0.00%	0.00%	0.00%	0.00%	0.00%	0.00%	0.0170%	0.00%	
留年学生	483	185	1	367	543	155	385	561	396	227	
男子	402	158	0	324	451	94	293	475	358	158	
女子	81	27	1	43	92	61	92	86	38	69	
文系	定員	2,840	635		1,320	3,360	4,840	4,280	2,580	2,340	
	在籍学生数全学生	3,222	704		1,423	3,669	5,421	4,742	2,933	2,537	
	男子	2,063	243		713	1,808	2,382	2,303	1,497	1,011	
	女子	1,159	461		710	1,861	3,039	2,439	1,436	1,526	
	休学学生	74	21		26	109	126	116	85	60	
	男子	51	9		12	57	52	65	29	20	
	女子	23	12		14	52	74	51	56	40	
	退学学生	37	10		22	53	58	35	41	47	
	男子	27	3		15	34	38	26	31	24	
	女子	10	7		7	19	20	9	10	23	
	死亡学生	2	0		2	1	0	2	0	2	
	男子	0.01%	0.00%		0.00%	0.0273%	0.00%	0.0422%	0.00%	0.00%	
女子	0.00%	0.00%		0.00%	0.00%	0.00%	0.00%	0.00%	0.00%		
留年学生	271	21		55	195	155	207	221	122		
男子	207	9		38	133	94	142	156	71		
女子	64	12		17	62	61	65	65	51		
理系	定員	6,064	2,435	260	2,670	4,420		4,102	5,226	6,656	2,820
	在籍学生数全学生	6,614	2,698	261	2,981	4,933		4,682	5,805	7,624	2,981
	男子	5,468	2,153	15	2,082	4,012		3,330	4,384	5,864	1,946
	女子	1,146	545	246	899	921		1,352	1,421	1,760	1,035
	休学学生	152	75	0	76	107		98	94	148	63
	男子	124	60	0	61	88		77	67	116	46
	女子	28	15	0	15	19		21	27	32	17
	退学学生	96	62	1	53	103		73	98	106	55
	男子	82	54	0	44	91		58	73	94	48
	女子	14	8	1	9	12		15	25	12	7
	死亡学生	0	0	0	0	0		0	1	0	1
	男子	0.00%	0.00%	0.00%	0.00%	0.00%		0.00%	0.0172%	0.00%	0.0335%
女子	0.00%	0.00%	0.00%	0.00%	0.00%		0.00%	0.0228%	0.00%	0.01%	
留年学生	212	164	1	312	348		178	340	396	105	
男子	195	149	0	286	318		151	319	358	87	
女子	17	15	1	26	30		27	21	38	18	

2006大学番号		41		42		43		44		45		46		47		48		49		50					
全学	定員	4,420		1,200		3,990		6,466		7,210		7,222		8,465		1,380		9,140		3,820					
	在籍学生数全学生	5,107		1,533		4,277		7,248		8,220		7,961		9,431		1,570		10,180		4,425					
	男子	3,166		679		3,919		4,423		5,054		5,052		5,744		627		7,441		3,271					
	女子	1,941		854		358		2,825		3,166		2,909		3,687		943		2,739		1,154					
	在籍学生の定員比(%)	115.5%		127.8%		107.2%		112.1%		114.0%		110.2%		111.4%		113.8%		111.4%		115.8%					
	男子	71.6%		56.6%		98.2%		68.4%		70.1%		70.0%		67.9%		45.4%		81.4%		85.6%					
	女子	43.9%		71.2%		9.0%		43.7%		43.9%		40.3%		43.6%		68.3%		30.0%		30.2%					
	休学学生	104		2.0%		42		2.7%		105		2.5%		147		2.0%		199		2.4%		260		2.8%	
	男子	65		2.1%		18		2.7%		99		2.5%		96		2.2%		133		2.6%		138		2.7%	
	女子	39		2.0%		24		2.8%		6		1.7%		51		1.8%		66		2.1%		57		2.0%	
退学学生	101		2.0%		21		1.4%		95		2.2%		116		1.6%		179		2.2%		129		1.6%		
男子	77		2.4%		11		1.6%		92		2.3%		93		2.1%		139		2.8%		107		2.1%		
女子	24		1.2%		10		1.2%		3		0.8%		23		0.8%		40		1.3%		22		0.8%		
死亡学生	2		0.0392%		0		0.0%		0		0.0%		4		0.1%		3		0.0365%		1		0.0126%		
男子	1		0.0316%		0		0.0%		0		0.0%		4		0.1%		2		0.0396%		0		0.0%		
女子	1		0.1%		0		0.0%		0		0.0%		0		0.0%		1		0.0344%		0		0.0%		
留年学生	265		5.2%		83		5.4%		364		8.5%		422		5.8%		594		7.2%		506		6.4%		
男子	217		6.9%		53		7.8%		354		9.0%		329		7.4%		483		9.6%		430		8.5%		
女子	48		2.5%		30		3.5%		10		2.8%		93		3.3%		111		3.5%		76		2.6%		
文系	定員	1,880		1,200				2,760		2,730		3,840		4,335		1,380		2,610		3,820					
	在籍学生数全学生	2,166		1,533				3,087		3,149		4,239		4,880		1,570		3,015		4,425					
	男子	874		679				1,280		1,444		2,469		2,442		627		1,873		3,271					
	女子	1,292		854				1,807		1,705		1,770		2,438		943		1,142		1,154					
	休学学生	49		2.3%		42		2.7%		61		2.0%		84		2.7%		74		1.7%		141		2.9%	
	男子	18		2.1%		18		2.7%		26		2.0%		36		2.5%		53		2.1%		75		3.1%	
	女子	31		2.4%		24		2.8%		35		1.9%		48		2.8%		21		1.2%		66		2.7%	
	退学学生	41		1.9%		21		1.4%		40		1.3%		55		1.7%		52		1.2%		20		1.3%	
	男子	24		2.7%		11		1.6%		24		1.9%		35		2.4%		42		1.7%		44		1.8%	
	女子	17		1.3%		10		1.2%		16		0.9%		20		1.2%		10		0.6%		15		0.6%	
死亡学生	0		0.0%		0		0.0%		2		0.1%		1		0.0318%		0		0.0236%		0		0.0%		
男子	0		0.0%		0		0.0%		2		0.2%		1		0.1%		0		0.0%		0		0.0%		
女子	0		0.0%		0		0.0%		0		0.0%		0		0.0%		1		0.1%		0		0.0%		
留年学生	98		4.5%		83		5.4%		184		6.0%		218		6.9%		248		5.9%		262		5.4%		
男子	57		6.5%		53		7.8%		116		9.1%		140		9.7%		215		8.7%		179		7.3%		
女子	41		3.2%		30		3.5%		68		3.8%		78		4.6%		33		1.9%		83		3.4%		
理系	定員	2,540				3,990		3,706		4,480		3,382		4,130				6,530							
	在籍学生数全学生	2,941				4,277		4,161		5,071		3,722		4,551				7,165							
	男子	2,292				3,919		3,143		3,610		2,583		3,302				5,568							
	女子	649				358		1,018		1,461		1,139		1,249				1,597							
	休学学生	55		1.9%		105		2.5%		86		2.1%		115		2.3%		121		3.3%		119		2.6%	
	男子	47		2.1%		99		2.5%		70		2.2%		97		2.7%		85		3.3%		91		2.8%	
	女子	8		1.2%		6		1.7%		16		1.6%		18		1.2%		36		3.2%		28		2.2%	
	退学学生	60		2.0%		95		2.2%		76		1.8%		124		2.4%		77		2.1%		74		1.6%	
	男子	53		2.3%		92		2.3%		69		2.2%		104		2.9%		65		2.5%		63		1.9%	
	女子	7		1.1%		3		0.8%		7		0.7%		20		1.4%		12		1.1%		11		0.9%	
死亡学生	2		0.1%		0		0.0%		2		0.0481%		2		0.0394%		0		0.0%		2		0.0439%		
男子	1		0.0436%		0		0.0%		2		0.1%		1		0.0277%		0		0.0%		2		0.1%		
女子	1		0.2%		0		0.0%		0		0.0%		1		0.1%		0		0.0%		0		0.0%		
留年学生	167		5.7%		364		8.5%		238		5.7%		376		7.4%		258		6.9%		181		4.0%		
男子	160		7.0%		354		9.0%		213		6.8%		343		9.5%		215		8.3%		160		4.8%		
女子	7		1.1%		10		2.8%		25		2.5%		33		2.3%		43		3.6%		21		1.7%		

2006大学番号		51		52		53		54		55		56		57		58		59		60					
全学	定員	10,120		1,020		6,200		4,960		2,520		4,260		4,680		4,408		6,250		3,980					
	在籍学生数全学生	11,674		1,168		6,832		5,817		2,942		5,067		5,070		4,737		7,208		4,619					
	男子	7,712		420		4,225		3,686		1,257		2,416		3,053		3,005		4,432		2,726					
	女子	3,962		748		2,607		2,131		1,685		2,651		2,017		1,732		2,776		1,893					
	在籍学生の定員比(%)	115.4%		114.5%		110.2%		117.3%		116.7%		118.9%		108.3%		107.5%		115.3%		116.1%					
	男子	76.2%		41.2%		68.1%		74.3%		49.9%		56.7%		65.2%		68.2%		70.9%		68.5%					
	女子	39.2%		73.3%		42.0%		43.0%		66.8%		62.2%		43.1%		39.3%		44.4%		47.6%					
	休学学生	561		4.8%		21		1.8%		180		3.1%		64		2.2%		90		1.8%		108		2.1%	
	男子	366		4.7%		11		2.6%		92		3.6%		36		2.9%		55		2.3%		77		2.5%	
	女子	195		4.9%		10		1.3%		49		1.9%		48		2.3%		28		1.7%		35		1.3%	
退学学生	174		1.5%		15		1.3%		114		1.7%		115		2.0%		25		0.8%		61		1.2%		
男子	125		1.6%		8		1.9%		90		2.1%		100		2.7%		17		1.4%		46		1.9%		
女子	49		1.2%		7		0.9%		24		0.9%		15		0.7%		8		0.5%		15		0.6%		
死亡学生	4		0.0%		0		0.0%		2		0.0%		0		0.0%		4		0.1%		1		0.0197%		
男子	4		0.1%		0		0.0%		1		0.0%		0		0.0%		4		0.2%		1		0.0328%		
女子	0		0.0%		0		0.0%		0		0.0%		0		0.0%		0		0.0%		0		0.0%		
留年学生	1,001		8.6%		45		3.9%		349		5.1%		404		6.9%		137		4.7%		293		5.8%		
男子	797		10.3%		26		6.2%		279		6.6%		334		9.1%		97		7.7%		177		7.3%		
女子	204		5.1%		19		2.5%		70		2.7%		70		3.3%		40		2.4%		116		4.4%		
文系	定員	5,160		1,020		2,955		2,100		2,520		4,260		4,680		4,408		6,250		3,980					
	在籍学生数全学生	5,989		1,168		3,267		2,487		2,942		5,067		5,070		4,737		7,208		4,619					
	男子	3,475		420		1,493		1,230		1,257		2,416		3,053		3,005		4,432		2,726					
	女子	2,514		748		1,774		1,257		1,685		2,651		2,017		1,732		2,776		1,893					
	休学学生	361		6.0%		21		1.8%		65		2.0%		68		2.7%		64		2.2%		90		1.8%	
	男子	225		6.5%		11		2.6%		29		1.9%		39		3.2%		36		2.9%		55		2.3%	
	女子	136		5.4%		10		1.3%		36		2.0%		29		2.3%		28		1.7%		35		1.3%	
	退学学生	65		1.1%		15		1.3%		47		1.4%		43		1.7%		25		0.8%		61		1.2%	
	男子	47		1.4%		8		1.9%		32		2.1%		35		2.8%									

		2006大学番号		61	62	63	64	65	66	67	68	69	70
全学	定員	9,700		4,900	640	9,656	3,760	7,190	400	4,610	6,570	5,298	
	在籍学生数全学生	10,831		5,523	721	10,667	4,521	8,055	466	5,304	7,419	5,867	
	男子	8,070		3,270	261	7,541	2,766	5,043	198	3,157	5,533	3,514	
	女子	2,761		2,253	460	3,126	1,755	3,012	268	2,147	1,886	2,353	
	在籍学生の定員比(%)	111.7%		112.7%	112.7%	110.5%	120.2%	112.0%	116.5%	115.1%	112.9%	110.7%	
	男子	83.2%		66.7%	40.8%	78.1%	73.6%	70.1%	49.5%	68.5%	84.2%	66.3%	
	女子	28.5%		46.0%	71.9%	32.4%	46.7%	41.9%	67.0%	46.6%	28.7%	44.4%	
	休学学生	303 2.8%		148 2.7%	11 1.5%	179 1.7%	154 3.4%	222 2.8%	3 0.6%	144 2.7%	77 1.0%	378 6.4%	
	男子	224 2.8%		100 3.1%	3 1.1%	136 1.8%	86 3.1%	160 3.2%	1 0.5%	101 3.2%	55 1.0%	212 6.0%	
	女子	79 2.9%		48 2.1%	8 1.7%	43 1.4%	68 3.9%	62 2.1%	2 0.7%	43 2.0%	22 1.2%	166 7.1%	
	退学学生	152 1.4%		99 1.8%	9 1.2%	139 1.3%	74 1.6%	121 1.5%	4 0.9%	102 1.9%	134 1.8%	194 3.3%	
	男子	136 1.7%		83 2.5%	3 1.1%	118 1.6%	57 2.1%	95 1.9%	2 1.0%	85 2.7%	116 2.1%	156 4.4%	
女子	16 0.6%		16 0.7%	6 1.3%	21 0.7%	17 1.0%	26 0.9%	2 0.7%	17 0.8%	18 1.0%	38 1.6%		
死亡学生	1 0.0092%		1 0.0181%	0 0.0%	5 0.0469%	0 0.0%	2 0.02%	0 0.0%	5 0.1%	2 0.0270%	2 0.0341%		
男子	1 0.0124%		1 0.0306%	0 0.0%	5 0.1%	0 0.0%	1 0.02%	0 0.0%	3 0.1%	2 0.0361%	2 0.1%		
女子	0 0.0%		0 0.0%	0 0.0%	0 0.0%	0 0.0%	1 0.03%	0 0.0%	2 0.1%	0 0.0%	0 0.0%		
留年学生	656 6.1%		276 5.0%	20 2.8%	675 6.3%	268 5.9%	478 5.9%	7 1.5%	354 6.7%	0 0.0%	407 6.9%		
男子	543 6.7%		211 6.5%	11 4.2%	580 7.7%	195 7.0%	398 7.9%	1 0.5%	290 9.2%	0 0.0%	305 8.7%		
女子	113 4.1%		65 2.9%	9 2.0%	95 3.0%	73 4.2%	80 2.7%	6 2.2%	64 3.0%	0 0.0%	102 4.3%		
文系	定員	2,820		1,920	640	2,700	1,260	3,240	400	2,670	3,910	2,438	
	在籍学生数全学生	3,200		2,216	721	2,987	1,554	3,659	466	3,123	4,451	2,762	
	男子	1,828		888	261	1,650	512	1,920	198	1,608	2,863	1,195	
	女子	1,372		1,328	460	1,337	1,042	1,739	268	1,515	1,588	1,567	
	休学学生	140 4.4%		66 3.0%	11 1.5%	59 2.0%	59 3.8%	93 2.5%	3 0.6%	90 2.9%	55 1.2%	199 7.2%	
	男子	90 4.9%		31 3.5%	3 1.1%	38 2.3%	14 2.7%	58 3.0%	1 0.5%	56 3.5%	35 1.2%	79 6.6%	
	女子	50 3.6%		35 2.6%	8 1.7%	21 1.6%	45 4.3%	35 2.0%	2 0.7%	34 2.2%	20 1.3%	120 7.7%	
	退学学生	25 0.8%		32 1.4%	9 1.2%	41 1.4%	13 0.8%	45 1.2%	4 0.9%	54 1.7%	66 1.5%	70 2.5%	
	男子	21 1.1%		23 2.6%	3 1.1%	32 1.9%	7 1.4%	33 1.7%	2 1.0%	41 2.5%	52 1.8%	48 4.0%	
	女子	4 0.3%		9 0.7%	6 1.3%	9 0.7%	6 0.6%	12 0.7%	2 0.7%	13 0.9%	14 0.9%	22 1.4%	
	死亡学生	1 0.0313%		0 0.0%	0 0.0%	1 0.0335%	0 0.0%	1 0.0273%	0 0.0%	2 0.1%	1 0.0225%	0 0.0%	
	男子	1 0.1%		0 0.0%	0 0.0%	1 0.1%	0 0.0%	1 0.1%	0 0.0%	2 0.1%	1 0.0349%	0 0.0%	
女子	0 0.0%		0 0.0%	0 0.0%	0 0.0%	0 0.0%	0 0.0%	0 0.0%	0 0.0%	0 0.0%	0 0.0%		
留年学生	242 7.6%		108 4.9%	20 2.8%	254 8.5%	78 5.0%	205 5.6%	7 1.5%	211 6.8%	0 0.0%	163 5.9%		
男子	190 10.4%		63 7.1%	11 4.2%	194 11.8%	27 5.3%	152 7.9%	1 0.5%	156 9.7%	0 0.0%	93 7.8%		
女子	52 3.8%		45 3.4%	9 2.0%	60 4.5%	51 4.9%	53 3.0%	6 2.2%	55 3.6%	0 0.0%	70 4.5%		
理系	定員	6,880		2,980		6,956	2,500	3,950		1,940	2,660	2,860	
	在籍学生数全学生	7,631		3,307		7,680	2,967	4,396		2,181	2,968	3,105	
	男子	6,242		2,382		5,891	2,254	3,123		1,549	2,670	2,319	
	女子	1,389		925		1,789	713	1,273		632	298	786	
	休学学生	163 2.1%		82 2.5%		120 1.6%	95 3.2%	129 2.9%		54 2.5%	22 0.7%	179 5.8%	
	男子	134 2.1%		69 2.9%		98 1.7%	72 3.2%	102 3.3%		45 2.9%	20 0.7%	133 5.7%	
	女子	29 2.1%		13 1.4%		22 1.2%	23 3.2%	27 2.1%		9 1.4%	2 0.7%	46 5.9%	
	退学学生	127 1.7%		67 2.0%		98 1.3%	61 2.1%	76 1.7%		48 2.2%	68 2.3%	124 4.0%	
	男子	115 1.8%		60 2.5%		86 1.5%	50 2.2%	62 2.0%		44 2.8%	64 2.4%	108 4.7%	
	女子	12 0.9%		7 0.8%		12 0.7%	11 1.5%	14 1.1%		4 0.6%	4 1.3%	16 2.0%	
	死亡学生	0 0.0%		1 0.0302%		4 0.1%	0 0.0%	1 0.0227%		3 0.1%	1 0.0337%	2 0.1%	
	男子	0 0.0%		1 0.0420%		4 0.1%	0 0.0%	0 0.0%		1 0.1%	1 0.0375%	2 0.1%	
女子	0 0.0%		0 0.0%		0 0.0%	0 0.0%	1 0.0786%		2 0.3%	0 0.0%	0 0.0%		
留年学生	414 5.4%		168 5.1%		421 5.5%	190 6.4%	273 6.2%		143 6.6%	0 0.0%	244 7.9%		
男子	353 5.7%		148 6.2%		386 6.6%	168 7.5%	246 7.9%		134 8.7%	0 0.0%	212 9.1%		
女子	61 4.4%		20 2.2%		35 2.0%	22 3.1%	27 2.1%		9 1.4%	0 0.0%	32 4.1%		

		2006大学番号		71	72	73	74	4年制合計				医 歯 獣医 薬				6年制合計		全体合計	
全学	定員	9,270		1,808	3,670	260		339,383				21,790 3,790 1,640 258				27,478		366,861	
	在籍学生数全学生	10,408		2,118	4,010	262		374,901				22,439 3,849 1,934 276				28,498		403,399	
	男子	6,334		1,489	3,541	21		241,768				15,461 2,252 1,140 135				18,988		260,756	
	女子	4,074		629	469	241		133,133				6,978 1,597 794 141				9,510		142,643	
	在籍学生の定員比(%)	112.3%		117.1%	109.3%	100.8%		110.5%				103.0% 101.6% 117.9% 107.0%				103.7%		110.0%	
	男子	68.3%		82.4%	96.5%	8.1%		71.2%				71.0% 59.4% 69.5% 52.3%				69.1%		71.1%	
	女子	43.9%		34.8%	12.8%	92.7%		39.2%				32.0% 42.1% 48.4% 54.7%				34.6%		38.9%	
	休学学生	269 2.6%		67 3.2%	95 2.4%	2 0.8%		9,453 2.5%				336 1.5% 93 2.4% 45 2.3%				478 1.7%		9,931 2.5%	
	男子	173 2.7%		50 3.4%	85 2.4%	0 0.0%		6,358 2.6%				251 1.6% 64 2.8% 22 1.9%				341 1.8%		6,699 2.6%	
	女子	96 2.4%		17 2.7%	10 2.1%	2 0.8%		3,095 2.3%				85 1.2% 29 1.8% 23 2.9%				137 1.4%		3,232 2.3%	
	退学学生	121 1.2%		54 2.5%	74 1.8%	0 0.0%		5,898 1.6%				61 0.3% 37 1.0% 20 1.9%				120 0.4%		6,018 1.5%	
	男子	97 1.5%		46 3.1%	70 2.0%	0 0.0%		4,735 2.0%				52 0.3% 29 1.3% 12 1.1%				95 0.5%		4,830 1.9%	
女子	24 0.6%		8 1.3%	4 0.9%	0 0.0%		1,163 0.9%				9 0.1% 8 0.5% 8 1.0%				25 0.3%		1,188 0.8%		
死亡学生	3 0.0288%		2 0.1%	1 0.0249%	0 0.0%		110 0.0293%				6 0.0267% 1 0.0260% 0 0.0%				8 0.0281%		118 0.0293%		
男子	3 0.0474%		2 0.1%	1 0.0282%	0 0.0%		82 0.0339%				4 0.0259% 1 0.0444% 0 0.0%				6 0.0316%		88 0.0337%		
女子	0 0.0%		0 0.0%	0 0.0%	0 0.0%		28 0.0210%				2 0.0287% 0 0.0000% 0 0.0%				2 0.0210%		30 0.0210%		
留年学生	606 5.8%		136 6.4%	222 5.5%	0 0.0%		21,556 5.7%				625 2.8% 123 3.2% 51 2.6%				799 2.8%		22,355 5.5%		
男子	481 7.6%		116 7.8%	216 6.1%	0 0.0%		17,491 7.2%				508 3.3% 100 4.4% 36 3.2%				644 3.4%		18,135 7.0%		
女子	125 3.1%		20 3.2%	6 1.3%	0 0.0%		4,065 3.1%				117 1.7% 23 1.4% 15 1.9%				155 1.6%		4,220 3.0%		
文系	定員	4,090						144,593											
	在籍学生数全学生	4,638						161,223											
	男子	2,292						80,249											
	女子	2,346						80,974											
	休学学生	134 2.9%						4,343 2.7%											
	男子	77 3.4%						2,339 2.9%											
	女子	57 2.4%						2,004 2.5%											
	退学学生	46 1.0%						2,049 1.3%											
	男子	34 1.5%						1,417 1.8%											
	女子	12 0.5%						632 0.8%											
	死亡学生	0 0.0%						51 0.0316%											
	男子	0 0.0%						30 0.0374%											
女子	0 0.0%						21 0.0259%												
留年学生	286 6.2%						9,222 5.7%												
男子	204 8.9%						6,394 8.0%												
女子	82 3.5%						2,828 3.5%												
理系	定員	5,180		1,808	3,670	260		194,790											
	在籍学生数全学生	5,770		2,118	4,010	262		213,678											
	男子	4,042		1,489	3,541	21		161,519											
	女子	1,728		629	469	241		52,159											
	休学学生	135 2.3%		67 3.2%	95 2.4%	2 0.8%		5,110 2.4%											
	男子	96 2.4%		50 3.4%	85 2.4%	0 0.0%		4,019 2.5%											
	女子	39 2.3%		17 2.7%	10 2.1%	2 0.8%		1,091 2.1%											
	退学学生																		